

AVAIMIA PÄIVÄHOIDON ARKEEN

*erityispäivähoidon kehittäminen osana
varhaiskasvatusta Länsi- ja Keski – Uudellamaalla
2005 - 2007*

Loppuraportti

Taija Pölkki

2008

Sisällysluettelo

TIIVISTELMÄ	3
1 TAUSTAA	4
1.1. Varhaiskasvatuksen valtakunnalliset linjaukset	4
1.2. Varhaiskasvatuksen sisällöllinen kehittäminen Länsi- ja Keski- Uudellamaalla.....	5
2 TAVOITTEET	7
3 TOTEUTUS	9
3.1. Hankkeen organisoituminen	9
3.2. Hankkeen sisällöllinen suunnittelu.....	12
3.3. Tiedottaminen.....	15
3.4. Koulutus.....	17
3.4.1. Kouluttajakoulutus.....	19
3.4.2. Päivähoidon henkilöstölle suunnattu koulutus.....	19
3.4.3. Moniammatilliselle kohderyhmälle suunnattu koulutus.....	24
3.5. Pedagoginen johtajuus	24
3.6. Työ- ja ohjausvälineet päivähoidon arjessa	26
3.6.1. Päivähoidon kontekstianalyysi - pedagoginen väline arviointissa ja työn kehittämisessä.....	26
3.6.2. Varhaista tukea lapselle – työvälineenä kehittämisvalikko	29
3.7. Seudullinen yhteistyörakenne.....	32
3.7.1. Yhteyshenkilöverkostot	32
3.7.2. Asiantuntijaverkostot.....	33
3.7.3. Työnohjaus	34
3.7.3. Tilastollinen katsaus erityispäivähoidosta ja – esiopetuksesta osana päivähoidon palvelujärjestelmää Länsi- ja Keski- Uudella- maalla.....	34
3.8. Oppilaitosyhteistyö	35
5 TULOKSET	39
5.1. Tavoitteiden toteutuminen ja vaikutukset kunnissa.....	41
6 TALOUS	46
7 TULOSTEN TÄYTÄNTÖÖNPANO	47
8 JOHTOPÄÄTÖKSET	48
LÄHTEET:	52
LIITTEET:	52

TIIVISTELMÄ

Erityistä tukea tarvitsevien lasten määrä varhaiskasvatuksen erilaisissa toimintaympäristöissä on lisääntynyt 1990 – luvun alkupuolelta lähtien voimakkaasti. 2000-luvulle tultaessa on merkitykselliseksi tullut myös tuen tarpeen mahdollisimman varhainen tunnistaminen sekä tukitoimien käynnistäminen.

Avaimia päivähoidon arkeen – hankkeen toiminta-alueella Länsi- ja Keski-Uudellamaalla asuu yli 350 000 asukasta, joista alle kouluikäisiä on n.10%. Päivähoitopalveluiden yksiköissä alueella työskentelee yli 4000 työntekijää. Kuinka erityispäivähoitoa / varhaiserityiskasvatusta kehitetään osana varhaiskasvatusta on haaste, johon Länsi- ja Keski – Uudenmaan 14 kunnan ensimmäisessä seudullisessa kehittämishankkeessa tartuttiin.

Hankkeen toiminta-aikana toukokuusta 2005 joulukuuhun 2007 järjestettiin seudullista koulutusta, jonka tavoitteena lisätä ja vahvistaa henkilöstön tietoa ja osaamista lapsen yksilöllisten tarpeiden havainnoimiseksi ja tukemiseksi sekä kehittää työ- ja ohjauskäytäntöjä päivähoidon arjessa. Koulutuksiin osallistui yli 3700 varhaiskasvatuksen parissa työskentelevää.

Kehittämistyön jatkuvuuden vahvistamiseksi päivähoidon pedagogista johtajuutta eri näkökulmista käsiteltiin puolivuositain järjestettyinä pedagogisen johtajuuden teemapäivinä sekä korkeakouluopiskelijoiden laitimissa selvityksissä.

Hankkeen aikana työstiin seudullisen kehittämistyön yhteistyörakenteen asiantuntijuuden hyödyntämiseksi paikallisesti ja alueellisesti. Yhteistyörakenteessa hanketta johtavan ohjausryhmän ja laadullisia kehittämistoimia tuottavien seudullisien asiantuntijaryhmien ohella merkityksellinen tekijä on kuntakohtainen ohjausryhmä (kuntatyöryhmä), joka yhdistää kuntatason tarpeista nousevan kehittämistyön seudulliseen kehittämiseen.

Erityispäivähoitoon liittyvien määritelmien ja linjauksien yhtenäistämiseksi laadittiin hankkeen puitteissa tilastollinen katsaus *Varhaiserityiskasvatus Länsi- ja Keski –Uudellamaalla 2006*. ohjaus-, suunnittelu ja seurantamateriaalin kehittämisen ja päätöksenteon tueksi.

Vuoden 2008 alusta voimaan tulleessa uudistetussa lastensuojelulaissa nimetään ennaltaehkäisevän lasten suojelun toimijoina myös varhaiskasvatuksen henkilöstö.

Varhaiskasvatuksen henkilöstön ammatillinen osaaminen ja pedagogiikan johtaminen on vahvuuksia, joilla vastataan lasten ja perheiden tarvitsemiin tuen tarpeisiin. Voidaan sanoa, että paras lopputulos kehitettäessä erityispäivähoitoa osana varhaiskasvatusta saadaan vahvistamalla perustehtävälähtöistä ammatillista osaamista, takaamalla riittävä ammattitaitoinen henkilöstö sekä kohdentamalla erityislastentarhanopettajien erityisosaamisen jakaminen suunnitellusti ja tarkoituksenmukaisesti.

1 TAUSTAA

1.1. Varhaiskasvatuksen valtakunnalliset linjaukset

Varhaiskasvatuksen valtakunnallisissa linjauksissa (2002) todetaan, että laadukas varhaiskasvatus tarjoaa kaikille lapsille yhtäläiset mahdollisuudet kehittyä omien edellytystensä mukaisesti ja lisäksi lapsi saa tarvitsemaansa erityistä hoitoa ja kasvatusta mahdollisimman pitkälle yleisten varhaiskasvatuspalveluiden yhteydessä.

Valtioneuvoston periaatepäätöksessä 28.2.2002 hyväksymät varhaiskasvatuksen valtakunnalliset linjaukset ovat pohjana maassamme varhaiskasvatussuunnitelman perusteiden luomiselle. Varhaiskasvatussuunnitelman perusteet toimivat valtakunnallisena varhaiskasvatuksen ohjausvälineenä (Varhaiskasvatuksen valtakunnalliset linjaukset 2002).

Varhaiskasvatussuunnitelman perusteissa erityistä tukea tarvitseva lapsi on huomioitu päivähoitossa lapsiryhmän jäsenenä ja hänen erityisen tuen tarve nähdään osana lapsen yksilöllisen ja kokonaisvaltaisen kasvun ja kehityksen tuen tarvetta. Pyrkimyksenä on aloittaa lapsen tarvitsema tuki mahdollisimman varhaisessa vaiheessa yhteistyössä lapsen vanhempien ja varhaiskasvatuksen henkilöstön kesken. Lapsen tarvitsemat muut tukipalvelut ja varhaiskasvatus yhteen sovitetaan yhtenäiseksi kokonaisuudeksi (Varhaiskasvatussuunnitelman perusteet 2005).

Vuosina 1997 - 2003 sosiaali- ja terveysministeriö hallinnoi Sosiaalihuollon verkostoituvat erityispalvelut (VEP) – hanketta, jonka tarkoitus oli edistää sosiaalialan erityisosaamista vaativien asiantuntijapalveluiden kehittymistä ja välittymistä lastensuojelun, päihdehuollon, vammaispalvelujen ja erityispäivähoidon osalta.

Osana VEP - hanketta laadittiin vuonna 2003 Etelä-Suomen Sosiaalialan osaamiskeskuksen (ESO) alueella selvitys erityistä hoitoa ja kasvatusta

tarvitsevien lasten päivähoitopalvelujen järjestämisestä ESO:n kunnissa. Selvityksen sisältämiä tietoja käytettiin hyväksi laadittaessa Länsi- ja Keski-Uudenmaan sosiaalialan kehittämishankkeen toimintaohjelmaa lasten ja perheiden palveluiden kehittämiseksi.

1.2. Varhaiskasvatuksen sisällöllinen kehittäminen Länsi- ja Keski-Uudellamaalla

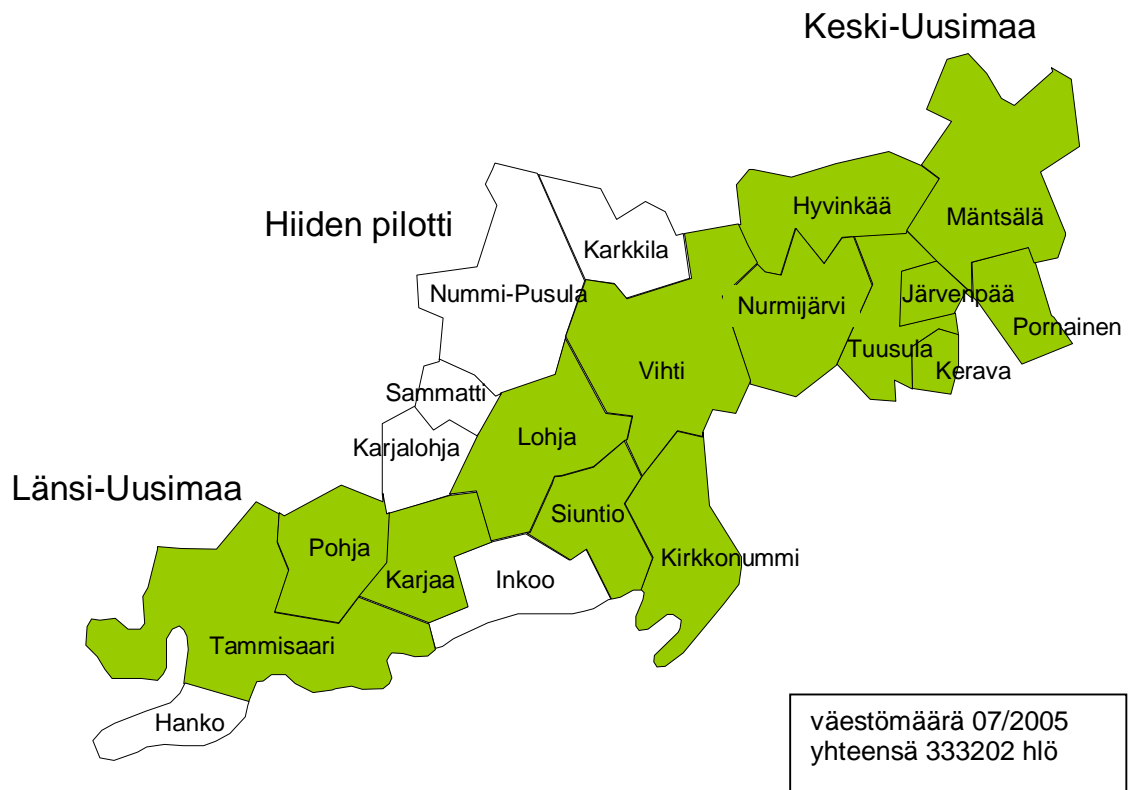
Valtakunnallisen varhaiskasvatuksen suunnitelmaan perustuen ryhdyttiin Keski- ja Länsi-Uudenmaan kunnissa laatimaan kuntakohtaisesti varhaiskasvatussuunnitelmia. Tämän seurauksena syntyi kunnissa yhteinen tarve jatkaa niin sisällöllistä kehittämistyötä kuin ajantasaistaa henkilöstön ammattitaitoa.

Toukokuusta 2004 lähtien aloitettiin Länsi- ja Keski-Uudenmaan kuntien varhaiskasvatuksen asiantuntijoiden ja sosiaalialan osaamiskeskus Sosiaalitaidon edustajan yhteistyönä työstää varhaiskasvatuksen keskeisten kehittämiskohteiden sisältöjä. Kehittämiskohteiksi nousseita erityisosaamisen lisäämistä kunnissa ja erityislastentarhanopettajien koulutuksen lisäämistä koskevia sisältöjä työstettiin hankesuunnitelmiksi. Työskentelyn yhtenä tuloksena valmistui joulukuussa 2004 hankesuunnitelma erityispäivähoidon kehittämiseksi osana varhaiskasvatusta Länsi- ja Keski-Uudellamaalla.

Kehittämishanketta käsiteltiin Hiiden pilotin sosiaali- ja terveysjohdon ryhmässä, Länsi-Uudenmaan sosiaalijohdon ryhmässä sekä Keski – Uudenmaan KUUMA – kumppanuus-ohjelman sosiaali- ja terveydenhuollon ryhmässä ja hyväksyttiin KUUMA:n toiminta-suunnitelmaan.

Länsi- ja Keski-Uudenmaan kunnista Hyvinkää, Järvenpää, Karjaa, Kerava, Kirkkonummi, Lohja, Mäntsälä, Nurmijärvi, Pohja, Pornainen, Siuntio, Tuusula ja Vihti sitoutuivat seudulliseen kehittämishankkeeseen. Hankekunnissa oli heinäkuussa 2005 yhteensä 333 202 asukasta. Heistä noin 10 % oli tuolloin alle kouluikäisiä ja päivähoidon erilaisiin toimintamuotoihin osallistui noin 20 000 lasta.

Yhteistyön tuloksena saatiin vuonna 2005 Etelä-Suomen Lääninhallituksen myöntämä avustus sosiaalialan kehittämishankkeelle "Avaimia päivähoiton arkeen – erityispäivähoidon kehittäminen osana varhaiskasvatusta Länsi- ja Keski-Uudellamaalla".



2 TAVOITTEET

Länsi- ja Keski-Uudellamaalla sijaitsevat Suomen lapsirikkaimmat kunnat, joissa alle kouluikäisiä lapsia vuonna 2005 oli noin 33 000 ja heistä päivähoidossa n. 20 000 (60 %). Päivähoidossa olevista lapsista noin 1200:lla (6 %) on erityisen tuen tarvetta, joka on muuttunut aikaisempaa vaativammaksi ja laaja-alaisemmaksi. Tilanteen erityistä haastavuutta ovat lisänneet koventuneet määrällisen kasvun vaatimukset lasten päivähoidossa.

Hankekunnissa työskenteli syyskuussa 2005 yli 4500 työntekijää päivähoidon erilaisissa työtehtävissä.

Varhaiskasvatussuunnitelman perusteissa määritellyt tuen järjestämisen periaatteet ja varhaiskasvatuksen tukitoimet edellyttävät kaikilta päivähoiton työntekijöiltä ja moniammatillisilta tiimeiltä valmiutta tunnistaa erityisen tuen tarve riittävän varhain ja kehittää toimintatapoja ja työskentelymenetelmiä.

Avaimia päivähoiton arkeen – hanke on toiminut laaja-alaisena varhaiskasvatuksen ja erityispäivähoiton laadullisen kehittämisen välineenä perimmäisenä tavoitteena toteuttaa laadukasta, lapsen ja perheen tarpeista nousevaa yksilöllistä varhaiskasvatusta

Hankkeen tavoitteet ovat muotoutuneet useita vuosia jatkuneen Länsi- ja Keski-Uudenmaan varhaiskasvatuksen asiantuntijaverkoston työskentelyn tuloksena. Verkoston on koennut sosiaalialan osaamiskeskus Sosiaalitaito ja siihen ovat kuuluneet kuntien johtavat varhaiskasvatuksen viranhaltijat.

Laadullisina tavoitteina ovat olleet:

1. Lisätä varhaiskasvatuksen henkilöstön tietoa ja osaamista lapsen yksilöllisten tarpeiden havainnoimiseksi ja tukemiseksi siten, että myös erityispäivähoitoon liittyvät kysymykset voidaan ratkaista luontevasti osana päivähoiton arkea

2. Turvata kehittämistyön jatkuvuus vahvistamalla päivähoiton pedagogista johtajuutta, kehittämällä työ- ja ohjauk käytäntöjä päivähoiton arjessa
3. Luoda pysyvä yhteistyörakenne asiantuntijuuden hyödyntämiseksi paikallisesti ja alueellisesti.
4. Selkiyttää erityispäivähoitoon liittyviä määritelmiä ja linjauksia
5. Tuottaa mahdollisuuksien mukaan ohjaus-, suunnittelu- ja seuranta- materiaalia erityispäivähoitoon kehittämisen ja päätöksenteon tueksi
6. Kehittää oman toiminnan arviointia

Määrälliseksi tavoitteeksi määriteltiin hankkeen alkaessa koko varhaiskasvatuksen henkilöstö kun kyseessä on tiedon ja osaamisen lisääminen lapsen yksilöllisten tarpeiden havainnoimiseksi ja tukemiseksi siten, että myös erityispäivähoitoon liittyvät kysymykset voidaan ratkaista luontevasti osana päivähoito arkea.

3 TOTEUTUS

3.1. Hankkeen organisoituminen

Hankkeen suunnitteluvaiheessa nimettiin kuntiin vastuuhenkilöt, joiden tarkoituksena oli toimia seudullisen ja kuntatason toiminnan koordinoijana.

Hanketta hallinnoivaksi kunnaksi nimettiin Nurmijärvi.

Hanketta ohjaamaan perustettiin **ohjausryhmä**, joka koostui hankekuntien päivähoidon/varhaiskasvatuksen päälliköistä sekä sosiaalialan osaamiskeskus Sosiaalitaidon ja STAKES:n edustajista.

päivähoidon päällikkö Erja Sihlman	Mäntsälä	puheenjohtaja
varhaiskasvatuspäällikkö Merja Kuusimurto	Lohja	varapuheenjohtaja
päivähoitopäällikkö Sirkka-Liisa Anttila	Nurmijärvi	
päivähoidon osastopäällikkö Iitu Inkilä	Järvenpää	
päivähoidon esimies Kirsti Lehikoinen	Vihti	
päivähoidonohjaaja Birgitta Mannström	Siuntio	
päivähoidon johtaja Anneli Rautiainen	Kerava	
toimitusjohtaja Merja Salmi	Sosiaalitaito	
kehittämispäällikkö Anna-Leena Välimäki	STAKES	
projektipäällikkö	Taija Pölkki	sihteeri

Avaimia päivähoidon arkeen – hankkeen ohjausryhmä

Ohjausryhmän tehtävänä oli linjata, arvioida, ohjata ja varmistaa, että hankkeen toiminta on tavoitteiden suuntaista. Ohjausryhmä kokoontui hankkeen toiminta-aikana yhteensä 10 kertaa.

Ohjausryhmän alaisuuteen perustettu **sisältöryhmä** koostui päivähoidon erilaisissa asiantuntijatehtävissä työskentelevistä työntekijöistä.

Sisältöryhmän tehtävänä oli nimensä mukaisesti suunnitella ja tuottaa ohjausryhmän linjaamia hankkeen sisällöllistä toteutusta. Hankkeen toiminta-aikana sisältöryhmä kokoontui 23 kertaa.

erityispäivähoidon koordinaattori Arja Terho	Kirkkonummi (13.10.2006 asti)
perhepäivähoidon koordinaattori Helena Esko	Kirkkonummi (13.10.2006 alkaen)
puheterapeutti Heini Ovaska	Lohja
päivähoidonohjaaja Heli Leino	Kerava
kiertävä erityislastentarhanopettaja Jatta Finska-Viinikainen	Pornainen
päiväkodinjohtaja Kirsi Palva-aho	Vihti
kiertävä erityislastentarhanopettaja Kristiina Grönroos	Tuusula (31.12.2005 asti)
kiertävä erityislastentarhanopettaja Helena Palola	Tuusula (1.1.2006 alkaen)
perhepäivähoidonohjaaja Maarit Vuorinen	Pohja (28.11.2005 alkaen)
kiertävä erityislastentarhanopettaja Marika Niittymäki	Mäntsälä (30.3.2006 asti)
kiertävä erityislastentarhanopettaja Päivi Heimonen	Mäntsälä (30.3.2006 alkaen)
erityispäivähoidon esimies Marita Käyhkö	Nurmijärvi (12.4.2007 asti)
aluevastaava Hilikka Kempainen	Nurmijärvi (12.4.2007 alkaen)
kiertävä erityislastentarhanopettaja Pirjo-Leena Koivunen	Hyvinkää
päiväkodinjohtaja Tarja Vaahtera	Järvenpää
projektipäällikkö Taija Pölkki	

Avaimia päivähoiton arkeen – hankkeen sisältöryhmä

Asiantuntijuuden hyödyntämiseksi paikallisesti ja alueellisesti perustettiin hankkeessa kolme erillistä kaikkia hankkeeseen osallistuvia kuntia koskettavaa **yhteyshenkilöverkosto**a, jotka kokoontuivat vuosittain 2-3 kertaa. Sisällöllisiksi tehtäväkokonaisuuksiksi linjattiin erityispäivähoito, työnohjaus sekä täydennyskoulutus.

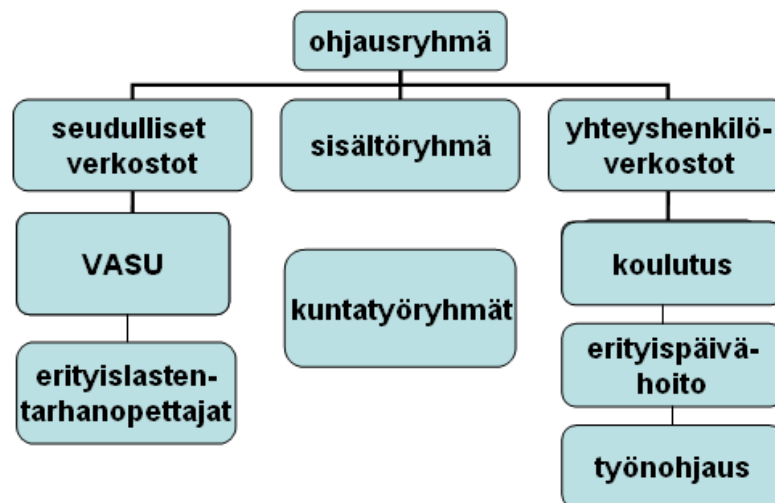
Lisäksi käynnistettiin hankesuunnitelman mukaisesti seudullisia **asiantuntijaverkosto**ja: Länsi-Uudenmaan alueelle seudullinen erityislastentarhanopettajien verkosto ja Keski-Uudenmaan alueelle kuntien vasu-vastaavien verkosto.

Hankkeen toimintojen käynnistyttyä ilmeni, että alun perin käyttöön otetun vastuuhenkilömallin mukaisesti toimittaessa ei kyetty riittävän laajasti koordinoimaan hanketyöskentelyä niin kunnan sisällä kuin kunta- ja hankeorganisaation välillä. Tämän seurauksena perustettiin vuoden 2005 loppuun mennessä kuhunkin kuntaan hanketyöskentelyä koordinoimaan

kuntatyöryhmä tehtävänään koordinoida ja linjata hankkeen toimia kuntasolla. Kuntatyöryhmille järjestettiin hankkeen toiminta-aikana kaksi yhteistä tapaamista, joista ensimmäisessä työstettiin kuntatyöryhmän perustehtävää ja jälkimmäisessä arvioinnin merkitystä ja toteuttamista kuntien varhaiskasvatuspalveluissa.

Länsi- ja Keski-Uudellamaalla toimiva sosiaalialan osaamiskeskus Sosiaalitaito on kuntien omistama osakeyhtiö. Sosiaalitaito on tuottanut hankeorganisaatiossa suunnittelu- ja toteutusvaiheessa asiantuntijapalveluita sekä lisäksi toteuttamisvaiheessa hankkeen operationaalista johtamista ja toteuttamista tukevan toiminta- ja työympäristön.

Hankkeen organisaatio



AVAIMIA PÄIVÄHOIDON
ARKEEN - hanke

Avaimia päivähoidon arkeen – hankkeen organisaatio

3.2. Hankkeen sisällöllinen suunnittelu

Hankkeen sisällöllinen suunnittelu alkoi jo vuonna 2003, jolloin hankekuntien päivähoiton johtavat viranhaltijat yhteistyössä sosiaalialan osaamiskeskus Sosiaalitaidon kanssa suorittivat tarvekartoituksen. Kartoituksen pohjalta käynnistyi tarkennettu sisällön kehittämiskohteiden valmisteluprosessi, jonka tuloksena valmistui hankehakemus vuoden 2005 alussa.

Avaimia päivähoiton arkeen – hankkeen käynnistyttyä kesäkuussa 2005 suoritettiin hankekunnissa teemahaastattelut, joissa kartoitettiin seuraavat asiat:

- Kunnassa meneillään oleva varhaiskasvatuksen kehittämistyö ja hankkeet.
- Kunnan varhaiskasvatuksen ja/tai lapsiperheiden palvelujen lähiajan kehittämisen suunnat (strategiset linjaukset), joihin hankkeen toivotaan kytkeytyvän
- Kunnan hankkeesta tavoittelema lisäarvo ja hyöty
- Kunnassa oleva hankkeelle hyödyksi oleva osaaminen, kehittämistyö, asiantuntijuus ja kokemus
- Erityistoivomukset hankkeelle

Samanaikaisesti kartoitettiin pedagogisen johtajuuden käsitettä ja sitä tukevia toimintatapoja ja sisältöjä päivähoiton esimiehille suunnatussa kyselyssä.

Elokuussa 2005 Lohjalla pidetyssä työkokouksessa hankekuntien edustajat työstivät aiemmin kerättyä aineistoa ja tilastotietoa, teemahaastattelujen sekä pedagogista johtajuutta koskevan kartoituksen tuloksia kehittämisalueiksi. Tuloksena syntyneet kehittämisalueet olivat laatu-asioiden hallinta, pedagoginen johtajuus, kasvatuskumppanuus, Vasu-työn tuki, kuntouttavat työvälineet arjessa ja rajapintayhteistyön vahvistaminen.

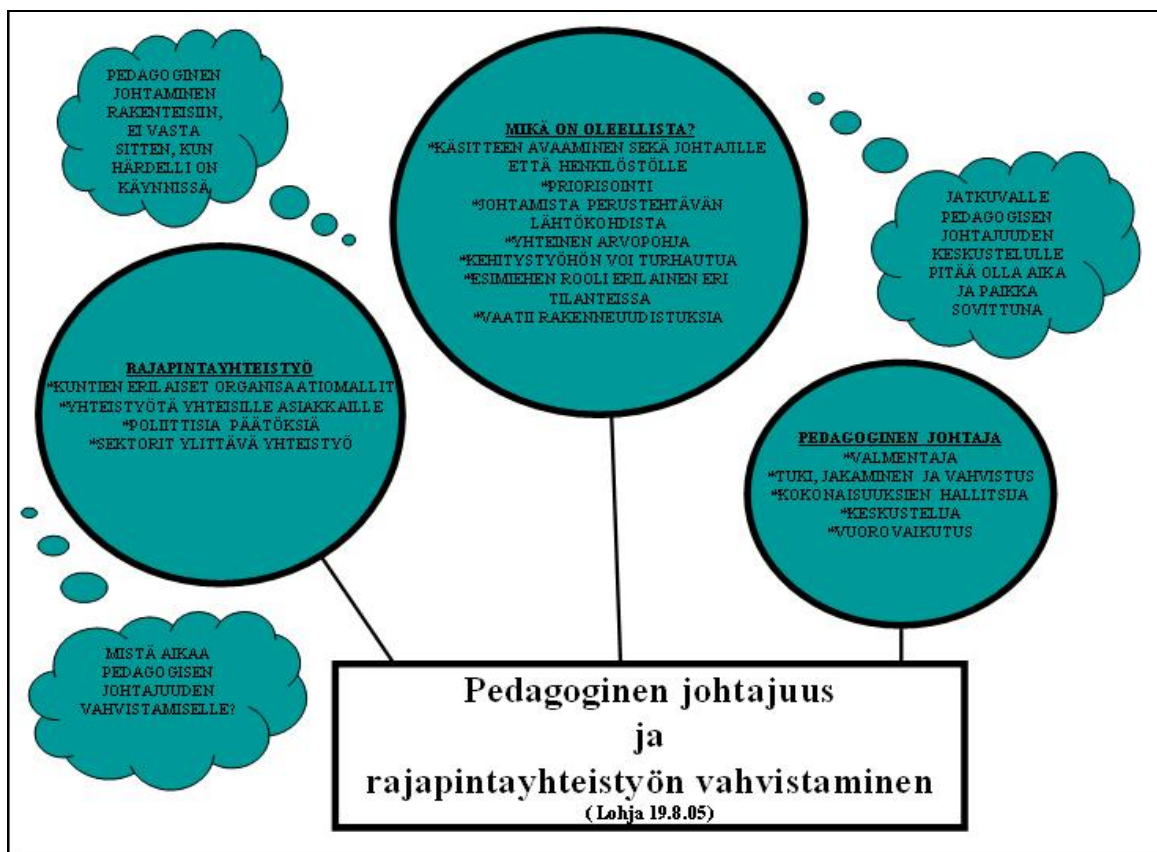
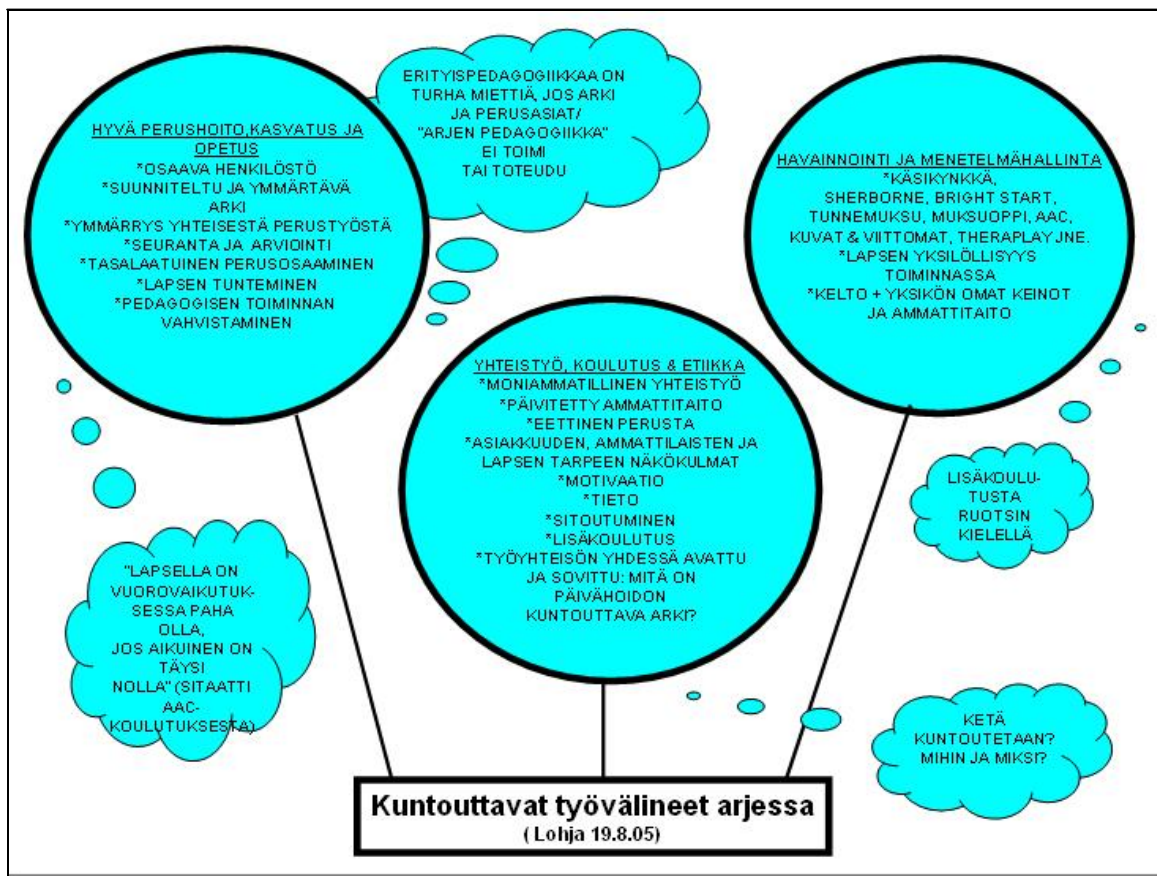
Työkokouksen tuotos on kuvattuna kuvioissa 1-4:

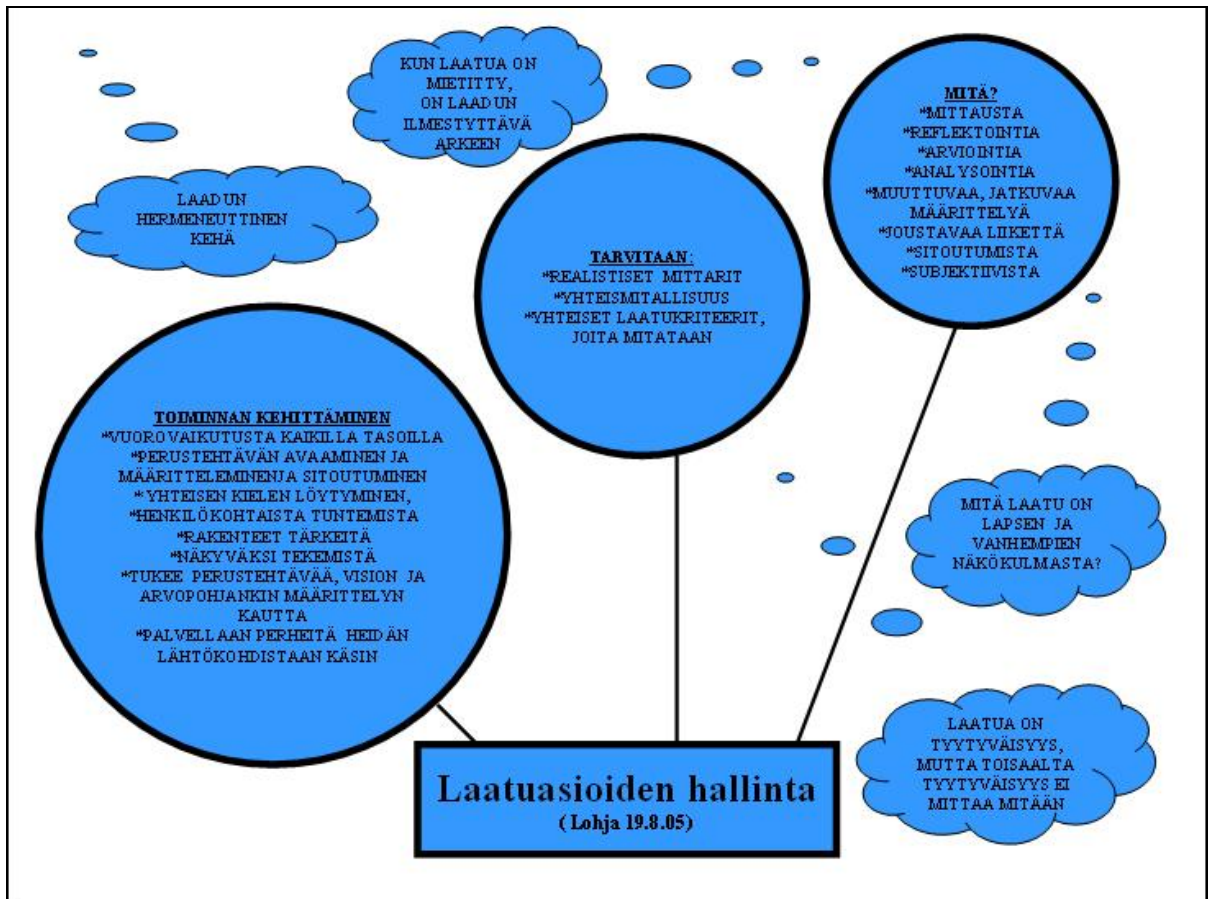
Kuvio 1: Kuntouttavat työvälineet arjessa

Kuvio 2: Pedagoginen johtajuus ja rajapintayhteistyön vahvistaminen

Kuvio 3: Laatuasioiden hallinta

Kuvio 4: Kasvatuskumppanuus ja tuki vasu-työhön





Hankkeen sisällöllinen suunnitteluprosessi eteni ohjausryhmän linjaamana ja sisältöryhmän työstäessä painopistealueita. Keskeinen arviointimenetelmä suunnittelussa ohjaus- ja sisältöryhmässä koko hankkeen toiminta-ajan oli sosiaalialan osaamiskeskus Sosiaalitaidossa kehitetty itsearviointimalli ”*Kehittämisprosessi näkyväksi, näkökulmia ja ohjeita itsearviointiin*”.

Yhteyshenkilöverkostot sekä seudulliset asiantuntijaverkostot käsittelivät kunnissa ajankohtaisia varhaiskasvatuksen sisältöjä ja yhteisen käsittelyn tuloksena tunnistettiin verkostoissa yhteisiä kehittämisen kohteita, joiden osalta ryhdyttiin työstämään tarkoituksenmukaisia toimintatapoja liittyen mm. tiedon ja osaamisen jakamiseen sekä yhteisiin työkäytäntöihin.

Hankkeen sisällöllisessä suunnittelussa käytettiin osallistavaa ja vahvasti vuorovaikutteista työskentelytapaa tavoitteena saada esille moniäänistä, ajankohtaista varhaiskasvatuksen arjessa esiintyviä kehittämisen kohteita.

Osallistava suunnittelutapa on avoin, oppiva prosessi, joka pyrkii kestäviin kehittämistuloksiin ja hyödyntää monipuolisia, yhteistoiminnallisia suunnittelutyökaluja. Osallistava suunnittelu määrittelee asiantuntijuuden uudella tavalla kytkien toimijat mukaan omaa elämäänsä koskevaan päätöksentekoon.

Kuinka tässä onnistuttiin on ainakin osittain luettavissa loppuvaiheessa kerätyissä arvioinneissa.

3.3. Tiedottaminen

Tiedottamista suunniteltaessa tuli huomioon ottaa niin maantieteellisen alueen laaja-alaisuus, kaksikielisyys kuin tiedotuksen sisältöön perustuen vaihtuvat tiedottamisen kohderyhmät.

Joulukuussa 2005 hankkeen ohjausryhmän hyväksyi tiedotussuunnitelman, jonka mukaisesti tiedottaminen toteutettiin hankkeen toiminnan ajan. Tiedotussuunnitelma sisälsi rakenteen, jossa oli määritelty tiedotettavan asian **sisältö, kohderyhmä, aikataulu, tiedottamisen väline** sekä **vastuuhenkilö**. Tiedotussuunnitelma on luettavissa liite x:ssä.

Valitussa tiedotusstrategialla pyrittiin mahdollisimman suureen avoimuuteen ja laajaan saatavuuteen tiedotettavan materiaalin osalta. Samalla tavoitteena oli rohkaista niin varhaiskasvatuksen työntekijöitä kuin muita asiasta kiinnostuneita omatoimiseen tiedon hankintaan.

Pääsääntöiseksi tiedottamiskanavaksi muotoutuivat sosiaalialan osaamiskeskus Sosiaalitaidon www-sivujen yhteyteen sijoitettu hankkeen kotisivu. Avaimia päivähoidon arkeen – hankkeen kotisivu sisälsi puolivuositain toimitetun *tapahtumakalenterin*. Tapahtumakalenterista oli luettavissa kaikkien hankkeessa toteutettujen koulutusten, verkostotapaamisten, teemapäivien ja työryhmien kokousten aika-, paikka- ja sisältötiedot.

Koulutuksiin liittyvät koulutusmateriaalit olivat lähes poikkeuksetta luettavissa ja tulostettavissa kotisivulta hankkeen toiminta-ajan.

Oppilaitosten kanssa tehtävän yhteistyön tuloksena syntyneet selvitykset, opinnäytetyöt, raportit ja artikkelit julkaistiin ja sijoitettiin pysyvästi kotisivulle.

Ohjaus- ja sisältöryhmän työskentelyssä niin kokousten kutsut kuin muistiot liitteineen toimitettiin ryhmien jäsenille www-sivun kautta. Näin toimien mahdollistettiin myös hankkeen etenemisestä kiinnostuneille tiedon saanti.

Kotisivu toimitettiin suomenkielisenä. Ruotsinkielisenä tuotettiin koulutusaineistoa sekä hankkeen alkuvaiheessa tuotettu yleisesite hankkeesta.

Hankkeesta on tiedotettu seudullisesti koulutustilaisuuksien ja teemapäivien yhteydessä niin varhaiskasvatuksen kuin muille kuntien henkilöstöryhmille. Samoin säännöllisesti on tiedotettu Länsi- ja Keski-Uudenmaan kuntien sosiaali- ja terveyspalveluiden johdon ryhmille sekä KUUMA- kuntien ja Hyvinkään varhaiskasvatuksen asiantuntijatyöryhmän kokouksissa.

Valtakunnallisesti hankkeesta on tiedotettu sosiaalialan osaamiskeskusten varhaiskasvatusverkostossa ja osaamiskeskuspäivillä sekä 27.9.2007 varhaiskasvatuksen valtakunnallisilla ajankohtaispäivillä.

Venäläisten virkamiesten valtion keskusviranomaisten ja paikallishallintoelimien keskinäisiä suhteita käsitelleessä seminaarissa hanketta esiteltiin 25.4.2006.

3.4. Koulutus

Vuoden 2005 elokuun alussa tuli voimaan sosiaalihuollon henkilöstön täydennyskoulutusta koskeva sosiaalihuoltolain (710/1982) muutos. Lainmuutoksen tavoitteena on turvata sosiaalihuollossa työskentelevän henkilöstön mahdollisuudet ylläpitää ja uudistaa ammattitaitoaan työelämän ja palvelurakenteen muuttuessa. Lainmuutoksen taustana olevassa valtioneuvoston periaatepäätöksessä painotetaan henkilöstön osaamisen vahvistamista ja ylläpitämistä yhtenä keskeisimmistä sosiaalialan kehittämisen osa-alueista. Nämä painotusalueet vaikuttivat vahvasti suunniteltaessa ja toteutettaessa koulutusta Avaimia päivähoidon arkeen – hankkeessa.

Ohjausryhmä linjasi hankkeessa toteutettavan koulutusmallia, jossa panostetaan seudulliseen osaamisen jakamiseen käyttäen hyödyksi mahdollisimman paljon hankekunnissa olemassa olevaa kouluttajaosaamista.

Tässä mallissa korostui sisältöryhmän asiantuntemus tunnistaa ajankohtaiset erityiskasvatukselliset koulutustarpeet varhaiskasvatuksessa ja suunnitella tarpeita vastaavat koulutukselliset toiminnot. Samoin korostui kuntatyöryhmien merkitys seudullisesti tai kuntakohtaisesti toteutettavan koulutusten kautta tapahtuvan kehittämistyön linjaajana hankkeen aikana sekä mallin hyödyntäminen kehittämistyössä hankkeen jälkeen.

Sisältöryhmän työskentelyn tuloksena muodostuivat koulutuksen painopistealueiksi lapsen emotionaalisen ja sosiaalisen kehityksen sekä vuorovaikutustaitojen vahvistamiseen kohdistuvat koulutukselliset interventiot.

Varhaiskasvatushenkilöstön kasvatukselliset teot ja toimintaympäristön muokkaaminen valituissa painopistealueissa arvioitiin sisältöryhmässä ensiarvoisiksi kehitettäessä erityispäivähoitoa osana varhaiskasvatusta hankekunnissa. Koulutusten sisällöt olivat yhtenäisiä valtakunnallisten varhaiskasvatussuunnitelman perusteiden kanssa ja siten myös hankekuntien varhaiskasvatussuunnitelmien kanssa. Koosteet koulutusten toteuttamisessa huomioon otettavista asioista on koottu kuvioihin 5 ja 6.

Koulutuksen sisältö rakennettiin vaikutuksiltaan moniulotteiseksi jolloin osa koulutuksista mahdollisti koulutuksen sisältämän uuden työmenetelmän välittömän käyttöönoton. Tällaisia koulutuskokonaisuuksia edustivat esim. vuorovaikutus- ja turvataitokasvatuskoulutus. Osa koulutussisällöistä koostettiin lisäämään varhaiskasvatushenkilöstön tietoa ja tietoisuutta päivähoidossa ilmenevästä erityisen tuen tarpeesta sekä vahvistamaan reflektointia ja arviointia vaikuttaen näin pitkäkestoisesti ammatilliseen osaamiseen.

Osana koulutuksen rakennetta vahvistettiin myös koulutuksen tuotosten jakamista työyhteisöissä. Kunnissa luotiin pysyvä rakenne koulutuksen annin systemaattiseksi edelleen jakamiseksi omassa työyhteisössä ja samalla luotiin tilaa ammatilliselle keskustelulle työyhteisöissä. Tämä koulutuksellisesta interventiosta alkava, osaamisen jakamista esille nostava prosessi mahdollisti kehittämistyön jatkumisen päivähoidon arjessa.

Kaikki hankkeen koulutukset toteutettiin seudullisina. Vuosittain touko- ja marraskuussa kuntatyöryhmille toimitettiin *koulutustarjotin*, joka sisälsi tulevan vuosipuolikkaan koulutusmahdollisuudet ja jonka perusteella kunnat linjasivat sitoutumisensa koulutuksiin. Sitoumusten pohjalta laadittiin lopullinen koulutusohjelma ja kuntakohtaiset koulutusyhteyshenkilöt informoivat koulutuksista sekä keräsivät kuntakohtaiset tiedot koulutukseen osanottajista.

Hankkeen aikana osallistui varhaiskasvatushenkilöstölle suunnattuihin koulutuksiin yhteensä lähes 3100 osanottajaa mikä on liki 70 % hankekuntien päivähoitopalveluissa työskentelevistä työntekijöistä.

Päivähoidon esimiestehtävissä työskenteleville järjestettyihin pedagogisen johtajuuden teemapäiviin puolestaan osallistui yhteensä 557 henkilöä osallistumisprosentin ollessa 77.

Ajallisesti koulutukset sijoittuivat joulukuusta 2005 lokakuuhun 2007.

3.4.1. Kouluttajakoulutus

Yhteistyössä Stakesin kanssa hankkeessa järjestettiin kouluttajakoulutusta teemoista kasvatuskumppanuus ja huolen puheeksi ottaminen.

Kasvatuskumppanuus-kouluttajakoulutusta järjestettiin kaksi kurssia, joista ensimmäinen syksyllä 2006 ja toinen loka-marraskuussa 2007. Koulutusten myötä kuntiin saatiin yhteensä 25 kasvatuskumppanuuskouluttajaa. syksyllä 2006 toteutettu huolen puheeksi ottamisen – kouluttajakoulutus puolestaan tuotti 20 kouluttajaa.

Kouluttajakoulutuksen myötä kuntiin on saatu sisäisiä kouluttajia, joiden järjestämät koulutukset vahvistavat työntekijöiden ammatillisia vuorovaikutustaitoja varhaisissa interventioissa.

3.4.2. Päivähoidon henkilöstölle suunnattu koulutus

Kouluttajakoulutusten myötä järjestettiin kuntien kesken ***kasvatuskumppanuus***-teemasta koulutusta, joka piti sisällään 8 päivän peruskurssin ja 10–12 kokoontumiskertaa sisältävän työmenetelmäohjauksen. Koulutuksen kokonaiskesto oli n. 1,5 vuotta. Koulutusryhmät muodostettiin 2-3 kunnan työntekijöistä ja kouluttajaparin puoliskot olivat pääsääntöisesti kahdesta kunnasta. Hankkeen toimintakauden aikana kävi peruskoulutuksen työmenetelmäohjauksineen yhteensä 72 päivähoidon työntekijää.

Huolen puheeksi ottaminen – kouluttajakoulutuksen myötä valmistuneet 20 kouluttajaa kouluttivat hankkeen aikana kotikunnissaan noin 300 työntekijää, Kuntakohtaiset koulutusryhmät oli koottu moniammatillisesti ja koulutus käsitti 2 puolipäivää kestävästä tapaamisesta. Koulutusta on toteutettu myös tiimi- ja

työpaikkakohtaisesti esimerkiksi osana erityislastentarhanopettajan konsultaatiota.

Koko päivähoiton henkilöstölle kohdennettu koulutuskokonaisuus ”**Varhaista tukea lapselle – lapsen kasvun tukeminen, tuen tarpeen tunnistaminen ja tukemisen tavat päivähoidossa**” sisälsi kaksi puolipäivää kestävästä ryhmätapaamisesta ja tapaamisten väliin sijoittuvan työpaikalla suoritettavan havainnointitehtävän. Koulutuksen ensimmäisessä puoliskossa käsiteltiin varhaista vuorovaikutusta ja kiintymyssuhteen muodostumista lapsen ja vanhemman välillä sekä päivähoiton työntekijän vaikutusta tapahtumiin. Koulutukseen sisältyvä välitehtävä ohjasi työntekijöitä havainnoimaan vuorovaikutusta päivähoiton toimintaympäristössä lasten ja aikuisten välillä ja aikuisen aktiivisuuden vaikutusta. Koulutuksen jälkimmäisessä puoliskossa keskityttiin tunnistamaan ja vahvistamaan niin toimintaympäristön muokkaamista kuin varhaiskasvatuksellisia tukitoimia tukea tarvitsevan lapsen tarpeita vastaaviksi.

Länsi-Uudellamaalla koulutus toteutettiin perhepäivähoiton työntekijöille ja ruotsinkieliselle päivähoitohenkilöstölle yhden kokopäivän kestäväksi.

Kouluttajat tässä sisältökokonaisuudessa olivat hankekunnissa lapsiperheiden palveluiden parissa työskenteleviä psykologeja ja erityislastentarhanopettajia.

Koulutus toteutettiin sekä suomen- että ruotsinkielisenä ja osallistujien kokonaismäärä oli 1082 henkilöä.

Yhteistyössä Nuori Suomi ry:n kanssa järjestettiin 15.2.2006 Vihdissä alueseminaari päivähoiton esimiehille teemana **Varhaiskasvatuksen liikunnan suositukset** päivähoidossa. Seminaariin osallistui yhteensä 87 henkilöä.

Maaliskuussa 2006 järjestettiin aiheesta kolme samansisältöistä seudullista koulutuspäivää päivähoiton henkilöstölle. **Varhaiskasvatuksen liikunnan suositukset käytäntöön** – koulutuksissa koulutettiin 131 päivähoiton työntekijää työskentelemään esimiehen tukena edistettäessä suositusten toteutumista työyhteisössä sekä muodostamaan kuntakohtaista kehittämisverkostoja.

Leikki – teemasta muodostui keskeinen ja eri-ikäisten lasten kehitystä useasta näkökulmasta katsottuna järjestetty täydennyskoulutuskokonaisuus:

- ❖ *Vuorovaikutusleikkikoulutuksen* tarkoituksena oli saada lisäväline henkilöstön käyttöön päivähoidon arkeen, haastaviin tilanteisiin lasten kanssa. Koulutus järjestettiin seudullisena 2,5 päivää kestävästä ja siihen osallistui yhteensä 263 työntekijää päivähoidon eri toimintamuodoista. Koulutuksen tuloksena saatiin välittömästi käyttöön otettava työ-menetelmä, jota voidaan toteuttaa yhteisenä, päiväkodin lapsiryhmien väliset rajat ylittävänä pienryhmätoimintana.
- ❖ *Leikki – lapselle ominainen tapa toimia* - koulutus järjestettiin seudullisesti kootuissa yhden päivän kestävässä koulutusryhmissä, joihin osallistui yhteensä 193 varhaiskasvattajaa päiväkodeista. Koulutuksen sisältö rakennettiin lisäämään kasvattajien valmiuksia vahvistaa leikin ja leikkipedagogisen työtteen käyttämistä monipuolisesti mm. oppimisen, sosiaalisten taitojen ja moraalien kehityksen tukijana.
- ❖ Teemalla *Aikuinen leikin mahdollistajana* järjestettyihin seudullisiin yhden päivän kestäviin koulutuksiin osallistui 65 alle 5-vuotiaiden lasten parissa lastenhoitajan ja ryhmäperhepäivähoitajan tehtävissä työskentelevää henkilöä. Koulutuksen tavoitteena oli lisätä kasvattajien ymmärrystä ja tuntemusta pienten lasten leikin merkityksestä sekä kasvattajan kykyä suunnitella ja toteuttaa pienten lasten leikkiä monipuolisesti.
- ❖ *Leikki interventiona – aikuisen kannustava puuttuminen vuorovaikutustaitojen harjaannuttamisessa* toteutettiin yhden päivän kestävästä koulutuksesta ja kohderyhmänä olivat erityistä tukea tarvitseville lapsille suunnitelluissa ryhmissä työskentelevät kasvattajat. Koulutus toteutettiin kahdessa ryhmässä ja osanottajia oli 36 henkilöä. Koulutuksen tavoitteena oli vahvistaa kasvattajan ammatillista osaamista käyttää tietoisesti leikkiä pedagogisena interventiona sisältäen leikki-intervention toimintamallin.

Yhdelle henkilöstöryhmälle toteutettujen koulutusten kohderyhminä olivat hankekunnissa:

1. perhepäivähoitajat

Hankekunnista Kirkkonummi kohdensi Avaimia päivähoidon arkeen – hankkeen osaksi perhepäivähoidon laatujärjestelmän kehittämistä. Kirkkonummella toteutettiin erityispäivähoidon täydennyskoulutus tavoitteenaan

- tunnistaa varhaisen tuen tarpeessa olevat lapset perhepäivähoidossa
- vahvista huolen puheeksi ottamista
- vahvistaa perhepäivähoidon kuntouttavaa roolia .

Kunnan kaikille perhepäivähoitajille järjestettiin yhden päivän kestävä koulutus, jonka sisältönä oli leikin jäsentäminen.

Lisäksi järjestettiin erityisen tuen tarpeisiin keskittyvä koulutus 10:lle perhepäivähoitajalle, joilla oli perhepäivähoitoryhmässään erityistä tukea tarvitsevia lapsia. Koulutus piti sisällään kaksi puolipäivää kestävä koulutustapahtumaa sekä kuukausittain toteutetun työmenetelmäohjauksen. Kouluttajina toimivat kunnan laaja-alaiset erityislastentarhanopettajat.

Kirkkonummella toteutetusta kuntakohtaisesta hankkeesta tuotettiin erillinen hankeraportti.

Koko hankealueella toteutettiin vuosina 2006 ja 2007 perhepäivähoitajille kohdennettu 3 kokopäivää kestänyt täydennyskoulutus ”*Jotain uutta, jotain vanhaa... - täydennyskoulutus perhepäivähoitoon*”. Sisältöinä koulutuspäivissä olivat kasvatuskumppanuuden rakentaminen perhepäivähoidossa, varhainen tuki lapselle sekä pedagogisen ohjauksen kehittäminen perhepäivähoidossa. Koulutukseen osallistui yhteensä 138 perhepäivähoitajaa.

Syksyllä 2006 järjestettiin Keski-Uudenmaan alueella 35 perhepäivähoitajalle 1,5 koulutuspäivää kestävä täydennyskoulutus, jonka sisältö oli kasvatuskumppanuus ja sen rakentaminen perhepäivähoidossa.

Kouluttajina perhepäivähoitajille suunnatussa koulutuksessa toimivat hankekunnissa työskentelevät psykologit, erityislastentarhanopettajat, perhe-

päivähoidon koordinaattori Kirkkonummelta sekä hankealueella toimivan ammattioppilaitoksen varhaiskasvatuksen lehtori.

2. erityislastentarhanopettajat

Hankkeen toiminta-aikana järjestettiin hankekunnissa työskenteleville erityislastentarhanopettajille kolme koulutuspäivää tavoitteenaan vahvistaa ja jakaa osaamista erityiskasvatuksen näkökulmasta sekä vahvistaa osanottajien konsultatiivista työtettä varhaiskasvatuksessa:

- 6.6.2006 Järvenpäässä pidetyn koulutuksen teemana oli *Leikki interventiona – aikuisen kannustava puuttuminen vuorovaikutustaitojen harjaannuttamisessa, kouluttajana lehtori Eira Suhonen Helsingin yliopistosta ja osanottajia päivällä oli yhteensä 59 erityislastentarhanopettajaa.*
- 4.12.06 Nurmijärvellä pidetty koulutuspäivä käsitteli kielihäiriöisille lapsille suunnattua ryhmäkuntoutusta sekä erityiskasvatukseen liittyvää käsitteistöä. Kouluttajina toimivat erityislastentarhanopettaja Ritva Lindholm sekä puheterapeutti Marita Lindholm. Osanottajia koulutuspäivällä oli 59 henkilöä.
- 1.6.07 Lohjalla koulutuspäivään osallistui yhteensä 46 erityislastentarhanopettajan tehtävissä työskentelevää henkilöä. FT Alisa Alijoki koulutti teemasta *ESIOPETUKSESTA KOULUUN: erityistä tukea tarvitsevien lasten integroidut ja segregoidut ratkaisut tavoitteena vahvistaa/lisätä erityislastentarhanopettajien tietoisuutta edistää ja toteuttaa erityistä tukea tarvitsevien lasten kasvua ja kehitystä tukevia ratkaisuja esi- ja alkuopetuksessa.*

3.4.3. Moniammatilliselle kohderyhmälle suunnattu koulutus

Yhteistyössä Keski-Uudenmaan Sosiaalipäivystys – hankkeen kanssa toteutettiin keväällä ja syksyllä 2007 yhden päivän kestävä koulutus *TURVATAITOKASVATUKSELLA KOHTI TURVALLISEMPAA LAPSUUTTA* - lapsiin kohdistuvan väkivallan ehkäisy.

Koulutuksen sisältö oli rakennettu antamaan työntekijöille valmiuksia edistää lapsen itsearvostusta ja – luottamusta, tunne- ja vuorovaikutustaitoja sekä kaverisuhteita samoin kuin vahvistaa lasten omia taitoja puolustaa itseään ja pitää huolta rajoistaan kiusaamisen, houkuttelun ja ahdistelun tilanteissa. Lisäksi koulutuksessa käsiteltiin tietoja ja käytännön vinkkejä moniammatillisessa yhteistyössä lapsiin kohdistuvan väkivallan ehkäisemiseksi kouluttajana toimineen psykologi, psykoterapeutti, VE - perheterapeutti Kaija Lajusen johdolla.

Koulutuksen kohderyhmänä olivat 5 – 11- vuotiaiden lasten parissa työskentelevät sosiaali-, terveys- ja sivistystoimen työntekijät. Koulutukseen osallistui yhteensä 193 työntekijää.

3.5. Pedagoginen johtajuus

Kesäkuussa 2005 suoritetuissa teemahaastatteluissa puolet osallistuvista kunnista nosti esille pedagogisen johtajuuden vahvistamisen kysyttäessä painopistealueita hankkeen toiminnoissa.

Hankkeen toiminta-aikana pedagogista johtajuutta käsiteltiin niin yliopistojen korkeakouluopintoihin liittyvissä selvityksissä kuin puolivuositain järjestetyissä pedagogisen johtajuuden teemapäivillä.

Kesäkuussa 2005 kartoitti Suvu Nieminen osana Helsingin yliopistossa suorittamiaan korkeakouluopintoja päivähoiton esimiesten käsityksiä pedagogisesta johtamisesta. Selvitys *Pedagoginen johtajuus päivähoidossa* sisälsi esimiesten näkemyksiä pedagogisen johtajan ominaisuuksista sekä pedagogisen johtamisen ulottuvuuksista.

Kesällä 2006 suoritetussa selvityksessä Helsingin yliopiston käyttäytymistieteellisessä tiedekunnassa opiskeleva Jaana Väntsi kartoitti päiväkodin johtajien kokemuksia ja tulevaisuuden näkemyksiä työnohjauksesta sekä oman että henkilökunnan työn suhteen. Selvityksen *Työnohjaus – satunnainen kulu vai kehittämisen väline?* sähköinen versio on luettavissa Avaimia päivähoiton arkeen – hankkeen www-sivulla.

Joulukuussa 2006 tutki Jatta Finska-Viinikainen osana Jyväskylän yliopiston opintoihin kuuluvana korkeakouluharjoitteluna kuntien päivähoiton esimiesten; päivähoitopäälliköiden ja – johtajien näkemyksiä pedagogisesta johtamisesta ja miten he määrittelevät pedagogisen johtajuuden. Selvityksessä *”Pedagoginen johtajuus elää vain hyvissä” - näkymättömän näkyväksi tekeminen* kartoitettiin lisäksi kuntien päivähoiton esimiesten tulevaisuuden näkemyksiä tulevaisuuden haasteista ja kehittämisen osa-alueista pedagogisessa johtajuudessa.

Pedagogisen johtajuuden teemapäivät kokosivat hankekuntien päivähoiton esimiehet erittäin kattavasti yhteen puolivuositain. Teemapäivien osalta osallistumisprosentin keskiarvo oli 77.

Tavoitteena teemapäivillä oli käynnistää ja ylläpitää seudullista prosessia tutkia ja vahvistaa pedagogista johtajuutta eri näkökulmista. Tavoitteeseen pyrittiin tarjoamalla eri tieteen- ja toimialojen toimijoiden asiantuntemusta luentojen muodossa sekä kollegiaalista reflektointia pienryhmäkeskusteluiden muodossa.

Teemapäivät toteutettiin seuraavasti:

- 24.11.2005 Järvenpää:

Pedagoginen johtaminen varhaiskasvatuksen työyhteisöissä:

pedagogisen johtamisen käsitteistöä, esimiestyön tuloksellisuus, johdettavien alaisten ja oma suorituskky, ryhmädynaamisten prosessien toimivuus, esimiehen oma ammatillinen kasvutarve

asiantuntijana KT Maria Elina Taipale, Suomen Yrittäjäopisto

- 12.06.2006 Karjaa:

Miten päivähoitopedagoginen tehtävä toteutuu, kun lapsella on

erityisen tuen tarve?

asiantuntijana KT Päivi Pihlaja, Turun yliopisto

- 7.12.2006 Mäntsälä:

Luottamus ja sen rooli työyhteisön verkostoissa

asiantuntijana KTT, prof. Kirsimarja Blomqvist, Lappeenrannan teknillinen korkeakoulu

- 12.06.2007 Kerava:

Tutkittua tietoa tämän päivän johtajuudesta - johtaminen sosiaalisena prosessina, näkökulmia osaamisen johtamiseen

asiantuntijana FT, prof. Pekka Ruohotie, Tampereen yliopisto

Kasvun pelivara – kuinka pysyä innovatiivisena työelämän paineissa?

asiantuntijana FT, prof. Kari Korpelainen

- 26.11.2007 Lohja:

Alais- ja esimiestaidoilla työn hallintaa ja työhyvinvointia varhaiskasvatustyössä

asiantuntijana PsT, prof. Soili Keskinen, Turun yliopisto

Teemapäivien sisältöön liittyen kerättiin osanottajilta arviota päivien merkityksestä esimiestyöskentelyyn sekä seudullisen yhteistyön toteuttamiseen.

3.6. Työ- ja ohjausvälineet päivähoidon arjessa

Hankkeessa toteutettiin kaksi ns. pilottihanketta, joissa pyrittiin vahvistamaan uusien toimintatapojen ja työskentelymallien käyttöönottoa ja edelleen muokkaamista työyhteisöjen tarpeita vastaaviksi.

Molemmat pilotit sisälsivät aluksi koulutuksellisen intervention, jota seurasi toteuttamisjakso työyhteisöissä sekä pienryhmätapaamiset. Tuloksia kerättiin niin seurantatapaamisissa kuin sähköisissä kyselyissä.

3.6.1. Päivähoidon kontekstianalyysi - pedagoginen väline arvioinnissa ja työn kehittämisessä

Tavoitteena pilotissa oli lisätä koko varhaiskasvatuksen henkilöstön tietoa ja osaamista lapsen yksilöllisten tarpeiden havainnoimiseksi ja tukemiseksi sekä turvata kehittämistyön jatkuvuus vahvistamalla päivähoiton pedagogista johtajuutta, kehittämällä työ- ja ohjauskäytäntöjä päivähoiton arjessa

Pilotti käynnistyi 8.12.2005 Nurmijärvellä pidetyllä koulutuspäivällä, jonka sisältö oli Päivähoiton kontekstianalyysi: pedagoginen väline arvioinnissa ja työn kehittämisessä. Kohderyhmänä koulutuksessa olivat kunnissa työskentelevät erityislastentarhanopettajat sekä päiväkotien esimiehet.

Jatkossa 27 työyhteisöä otti käyttöön päivähoiton kontekstianalyysin toteuttaen sitä niin integroiduissa erityisryhmissä, yksittäisissä päiväkotiryhmissä kuin koko päiväkotiyhteisöissä. Päivähoiton konteksti-analyysia toteutettiin lisäksi yhdessä työnohjausryhmässä.

Kokemuksia välineen käyttöönotosta kerättiin maaliskuussa 2006 pidetyissä pienryhmätapaamisissa. Tuolloin tuli esille mm. että lomakkeen täyttäminen on koettu toisaalta vaikeaksi mutta samalla erilaista ajattelua rikastuttavana. Havainnoinnin ja dokumentoinnin merkitys oli selkiintynyt. Prosessin vetäjillä oli vahvistunut kokemus, että ryhmän jäsenen ulkopuolisen toimiminen prosessin vetäjänä on eduksi hyvään lopputulokseen pyrittäessä.

Toukokuussa 2006 kysyttiin prosessin vetäjien kautta henkilöstön arviota kontekstianalyysin käyttöönoton vaikutuksista työyhteisöissä.

Kontekstianalyysin osa-alueista käytetyimpiä olivat *pedagogiikka ja toiminnan sisältö, kasvatuksen fyysinen ja rakenteellinen konteksti sekä lasten perusturva.*

Kysyttäessä vaikutuksia, jotka koettiin lasten kannalta onnistuneiksi esille nostettiin

- Lasten itseilmaisun tukeminen ja lisääminen
- Lasten yksilöllinen huomiointi ja perustarpeet selkeämmin esille
- Lapsen erityisen tuen tarpeet selkeämmin esille
- Aikuisten läsnäolon ja lasten kuuntelemisen vahvistuminen
- Vuorovaikutustaitojen tukeminen ja edistäminen

- Leikin rauhoittuminen

Aikuisten näkökulmasta myönteisiksi vaikutuksiksi koettiin:

- Oman työn arvostus on kasvanut.
- Menetelmä antaa välineitä tarkempaan havainnointiin ja pohdiskeluun, avaa työntekijöiden näkemyksiä omasta ja toisten työskentelystä, lisää ymmärrystä sekä vahvistaa kasvatusnäkemystä.
- Henkilökunnan yhteinen pohdinta edesauttaa muutosten eteenpäin viemistä ja kehittämistä. Menetelmä nostaa esille asioita, joista ryhmässä pitää tarkemmin sopia ja puhua. Keskusteluille sovittu aika ja paikka osaltaan mahdollistavat työn kehittämisen
- Tiimin keskinäinen vuorovaikutuksen koetaan lisääntyneen
- Tuki pedagogiselle johtajuudelle

Ennakoimattomiksi ja yllätyksellisiksi vaikutuksiksi nimettiin seuraavaa:

- Vanhempien ja henkilökunnan ennakkoluulojen esille tuleminen
- Vanhempien ja henkilökunnan arvojen yhteen sovittamisen vaikeus
- Ajan puute: tarvitaan paljon enemmän aikaa ja prosessin-omaisuutta yhteiseen suunnitteluun ja tunteiden käsittelyyn
- Säännöllinen työnohjaus - tarpeen näkyväksi tuleminen
- Ryhmän henkilökunta ei ole saanut muilta ryhmiltä tukea ja apua ajallisesti
- Perusasioiden läpikäyminen on tärkeää esim. uuden työntekijän aloittaessa. Asioista keskusteleminen toimii samalla perehdyttämisenä ja uudelleen pohdiskeluna.
- Tiedossa olevat tulevat henkilökuntavaihdokset laskevat motivaatiota ja toisaalta toivotaan uuden tiimin kanssa kontekstianalyysi-työskentelyn aloittamista.
- Henkilöstön innostuneisuus

- Iloa -> työniloa -> työmotivaatiota -> uskoa ja luottamusta arjen paineissa selviämiseen

Päivähoidon kontekstianalyysi-pilotin tuotoksia esiteltiin pedagogisen johtajuuden teemapäivällä Karjaalla 12.6.2006 sekä yhteenveto tuloksista julkaistiin hankkeen www-sivulla.

Myönteisten kokemusten seurauksena koulutusta järjestettiin päivähoidon esimiestehtävissä työskenteleville sekä erityislastentarhanopettajille vielä marraskuussa 2006 sekä helmikuussa 2007. Yhteensä koulutuksiin osallistui 113 henkilöä.

3.6.2. Varhaista tukea lapselle – työvälineenä kehittämisvalikko

Osahanke pohjautui vuosina 2004 – 2005 Stakesissa toteutettuun varhaisen tuen VarTu - hankkeeseen, joka kokosi, kehitti ja mallinsi varhaiskasvatuksen työkäytäntöjä varhaisen tuen ja vanhempien osallistamisen suuntaan.

Kehittäminen kohdennettiin työyhteisön kehittämiseen siten, että vahvistettiin yhteisön perusosaamista ja yleistä tietoutta lapsen tuen tarpeista ja tukemisen tavoista. VarTu-hankkeen tuloksista koottiin julkaisu Varhaista tukea lapselle - työvälineenä kehittämisvalikko (Heinämäki 2005, Stakes: Oppaita 62).

Tavoitteena osahankkeessa oli kehittää päivähoidon toimintayksiköissä toiminnan reflektiivistä tarkastelua ja työkäytäntöjen kehittämistä varhaisen tuen suuntaan käyttäen välineenä julkaisua Varhaista tukea lapselle – työvälineenä kehittämisvalikko.

Osahanke käynnistyi Keravalla 9.3.2006 pidetyllä koko päivän kestäväällä intensiivikoulutuksella, johon osallistui 30 päivähoidon esimies- ja asiantuntija-tehtävissä työskentelevää sekä ammattikorkeakoulu Laurean varhaiskasvatuksen lehtori. Koulutuksessa käsiteltiin varhaisen tukea varhaiskasvatuksessa ja siihen liittyviä työkäytänteitä sekä *Varhaista tukea lapselle – työvälineenä kehittämisvalikko* – materiaalin työtapoja. Intensiivipäivä perustui myös vahvasti osallistujien omaan pohdintaan ja työstämiseen.

Maaliskuusta 2006 toukokuuhun 2007 osahankkeeseen osallistuneissa toimintayksiköissä työstettiin omia kehittämisprosessejaan, joiden yhteydessä ne käyttivät omaan toimintaansa soveltaen Varhaista tukea lapselle – kehittämisvalikon tuottamia kehittämisteemoja. Toukokuussa 2006 järjestettiin prosessien vetäjille vertaisryhmätapaamisia tukemaan osahankkeen suunnittelua. Lokakuussa 2006 ja toukokuussa 2007 pidetyissä työkokouksissa jaettiin tietoa ja kokemuksia kehittämisprosessien toteutumisesta erilaisissa toimintaympäristöissä.

Kehittämisvalikkoa käytettiin työvälineenä mm.

- kunnan lapsipoliittisen ohjelman laadinnassa
- varhaiskasvatussuunnitelman päivittämisessä
- perhepäivähoidon suunnittelupäivillä
- päivähoidon henkilöstön koulutuspäivillä
- esimiehen vetämissä päivähoitoikäisten ja koululaisten parissa työskenteleville kohdennetuissa pedagogisissa keskusteluissa
- uusien työntekijöiden/tiimien perehdyttämisessä
- erityislastentarhanopettajan konsultaatioissa
- työstettäessä haastavia työskentelytilanteita moniammatillisessa työyhteisössä

Lokakuussa 2007 kartoitettiin osahankkeeseen osallistuneilta kuinka kehittämisvalikkoa oli käytetty työyhteisössä ja millaisia vaikutuksia oli havaittu.

Vastauksista ilmeni, että useimmin kehittämisvalikkoa oli käytetty yleisesti suunnittelun ja kehittämisen tukena sekä yksiköiden omissa kehittämisprosesseissa. Näiden lisäksi mainittiin käyttötarkoituksena vasuprosessit sekä henkilöstön kouluttaminen.

Kaikissa vastauksissa ilmeni, että kehittämisvalikon myötä toimintayksiköissä oli perehdytty varhaisen tuen lähtökohtiin ja tiedostettu vaikutus päivähoidon arkeen. Tiedostamista vastaajat kuvasivat seuraavasti:

- kasvattajien aktiiviset toimet lapsen tukemiseksi esim. muuttamalla päivittäistä toimintaa alkavat heti, kun tuen tarve havaitaan eikä vasta diagnoosin varmistuttua
- kasvatuskumppanuuden merkitys selkiytynyt
- oivallus, että laadukkaan pedagogiikan perusta on varhainen tuki
- kasvattajien perusosaamisen merkitys; lapsen erityisyyden taso määrittyy suhteessa työyhteisön osaamisen tasoon

Kehittämivalikkoon sisällyvistä 16 teemasta useimmin käsiteltyjä olivat *perheen voimavarojen vahvistaminen, lapsen tuen tarpeen tunnistaminen ja arvioiminen, lapsen toiminnan mahdollistaminen ja päivähoidon päivittäisten tilanteiden ja työkäytänteiden arvioiminen*. Yleisin tapa työstää kehittämivalikon teemoja olivat tähän tarkoitukseen sovitut yhteiset keskustelutilanteet. Kehittämivalikon teemojen koettiin herättäneen keskustelua, auttaneen huomaamaan kehittämisen kohteita ja olevan sovellettavissa omiin käytäntöihin. Osassa vastauksia teemojen todettiin myös tuottaneen kehittämissuunnitelman.

Kaiken kaikkiaan vastaajat kuvasivat kehittämivalikon olevan hyvä käytännön läheneen työkalu, joka on toimiva niin päivähoiton toiminnan ja arvioinnin kehittämisessä kuin esimiestyössä.

Vaikutuksia kuvattiin yksityiskohtaisemmin seuraavasti:

- *"olemme oppineet keskustelemaan paremmin ja miettimään mitä itse voimme tehdä enemmän"*
- *"olen saanut varmuutta omaan työskentelyyni ja toimintaani työyhteisössä"*
- tiimin jäsenten työskentely yhtenäistynyt lasten kanssa
- uusia työtapoja on otettu käyttöön ja käytössä olevia syvennetty mm. pienryhmätyöskentelyssä eri ikäisten lasten kanssa
- eri vaihtoehtojen tarkastelu ennen kuin toimitaan on vahvistunut esim. haastavissa tilanteissa lasten ja perheiden kanssa
- kasvattajat ymmärtävät paremmin toistensa toiminnan lähtökohtia, kun on aikaa keskustella ja perustella toimintaansa

- kasvattajatiimi on itse oivaltanut kehittämiskohteensa ja etsinyt yhdessä keinoja toteuttamiseen
- kasvattajien jaksaminen on vahvistunut hektisessä ajassa
- toiminnan ja kontekstin arviointi muuttunut jäsenytyneemmäksi

Kehittämivalikon kautta tapahtunut varhaisen tuen toteuttaminen koettiin kaikissa vastauksissa myönteiseksi. Samoin vastauksissa toivottiin ja uskottiin toiminnan jatkumiseen varhaiskasvatuksen toimintaympäristössä.

3.7. Seudullinen yhteistyörakenne

3.7.1. Yhteyshenkilöverkostot

Hankkeen organisaatioon kuuluvat yhteyshenkilöverkostot, joissa oli edustajat kaikista hankekunnista.

Yhdyshenkilöverkostojen toimintojen sisällöllisiksi teemoiksi linjattiin erityispäivähoito, koulutus ja työnohjaus.

Verkostojen toiminnan alkuvaiheessa kirjattiin tavoitteet ja aikataulutettiin verkostojen toiminta. Verkostojen työskentelyn käynnistyttyä lisättiin vuosittaisia verkostokokouksia kahdesta kolmeen.

Alkuvaiheessa kussakin verkostossa suoritettiin sisältöön liittyvät kartoitukset. Työnohjauksen osalta kartoitettiin kuinka laajasti ja mihin tarkoitukseen kunnissa käytetään työnohjausta sekä niiden työnohjaajien yhteystiedot, jotka ovat halukkaita antamaan työnohjausta varhaiskasvatuksen piirissä hankealueella.

Erityispäivähoidon verkostossa työstettiin erityispäivähoidon toteutumiseen osana varhaiskasvatusta koskeva kartoitus.

Koulutusyhteyshenkilöverkosto kartoitti niin koulutusyhteistyötä alueella toimivien oppilaitosten kanssa kuin hankekunnissa käytössä olevia koulutustiloja.

Alkuvaiheen jälkeen keskeiseksi sisällöksi verkostoille tulivat hankekunnissa ajankohtaiset asiakysymykset. Keskinäinen tiedon vaihto erilaisista toiminta-

tavoista, yhteisten toimintatapojen työstäminen muodostivat keskinäisen osaamisen jakamisen kentän. Yhdessä työstettyjä asioita olivat mm. erityispäivähoidon perusteiden palkattujen avustajien täydennyskoulutuksen sisältö, koulutusten koordinointi kuntatasolla sekä seudullisesti toteutettu työnohjaus.

3.7.2. Asiantuntijaverkostot

Hankkeen myötä käynnistettiin Länsi-Uudenmaan kuntiin erityislastentarhanopettajien verkosto.

Alkuvaiheessa työstettiin verkostoon toimivuuteen liittyviä kysymyksiä ja todettiin, että perustan sitoutumiselle verkostotyöskentelyyn muodostavat yhteinen tavoite, verkostotapaamisten sisältö ja esimiehen myönteinen näkemys verkoston merkityksestä.

Verkoston käynnistyttyä tutustuminen kuntien erilaisiin tapoihin tuottaa niin päivähoito- kuin erityispäivähoitopalveluja sekä keskinäinen osaamisen jakaminen ajankohtaisista erityiskasvatuksen kysymyksistä olivat pysyvästi osa verkostotapaamisten sisältöä. Lisäksi käsiteltiin päivähoidon henkilöstön täydennyskoulutustarpeita ja tarvetta yhtenäisten toimintamallien luomiseen erityistä tukea tarvitsevan lapsen päivähoitopaikan vaihtuessa.

Keski – Uudellamaalla oli vuoden 2005 aikana perustettu KUUMA - kuntien ja Hyvinkään päivähoitopalvelujen vasu-vastaavien työryhmä, jonka toiminta liitettiin osaksi Avaimia päivähoidon arkeen – hanketta.

Tavoitteeksi verkoston toiminnalle asetettiin osaamisen jakamisen kautta syntyvä näkemys tasalaatuisesta, kuntarajat ylittävästä varhaiskasvatuksesta sekä tuki varhaiskasvatussuunnitelma(vasu) - työskentelyyn kunnissa. Verkostossa työstettiin perhepäivähoitoon kohdistettua varhaiskasvatussuunnitelmaa, Avaimia päivähoidon arkeen-hankkeessa ja kunnissa toteutettuja vasu-kehittämistyöhön liittyviä koulutuksia sekä yhtenäistä lapsen yksilöllisen varhaiskasvatussuunnitelman mallia.

3.7.3. Työnohjaus

Yhteyshenkilöverkoston tekemän kartoituksen pohjalta koottiin hankkeen toiminta-aikana kolme seudullista työnohjausryhmää, jotka kokoontuivat 3-4 viikon välein 8-9 kertaa vuodessa. Ryhmistä kaksi kohdennettiin vuoropäiväkotien esimiehille ja yksi perhepäivähoidonohjaajina työskenteleville. Nämä esimiehet ovat usein yksittäisiä kunnassa ja mahdollisuus työn reflektointiin kollegan kanssa puuttuu.

Vuoropäiväkotien johtajilta kysyttiin arviota työnohjauksesta kesäkuussa 2007. Työnohjauksen merkitys voimaannuttavana, uupumusta ennaltaehkäisevänä ja ”eväitä” työhön antavana. Esille nostettiin myös ryhmän jäseniltä saatu kollegiaalinen ymmärrys ja tuki.

3.7.3. Tilastollinen katsaus erityispäivähoidosta ja – esiopetuksesta osana päivähoiton palvelujärjestelmää Länsi- ja Keski- Uudella- maalla

Tilastollisessa katsauksessa keskityttiin tarkastelemaan Avaimia päivähoiton arkeen – hankkeen kuntien vuonna 2006 erityispäivähoidolle ja – esiopetukselle suuntaamia voimavaroja, erityistä hoitoa ja kasvatusta tarvitsevien lasten tuen tarpeita sekä päivähoidossa olevaa varhaista tukea.

Katsaus pohjautui kunnissa 31.12.2006 tehtyyn kartoitukseen. Katsauksen ulkopuolelle jätettiin erityispäivähoidon ja – esiopetuksen järjestämiseen kohdistuneet kustannukset.

Varsinainen kartoituskysely lähetettiin tammikuussa 2007 seuraaviin Avaimia päivähoiton arkeen – hankkeen kuntiin: Hyvinkää, Järvenpää, Karjaa, Kerava, Kirkkonummi, Lohja, Mäntsälä, Nurmijärvi, Pohja, Pornainen, Siuntio, Tammisaari, Tuusula ja Vihti. Vastaukset saatiin 12 kunnasta.

Kartoituksen ja siihen perustuvan tilastollisen katsauksen valmisteli Avaimia päivähoiton arkeen -hankkeen kuntien erityispäivähoidon asiantuntijoista

koostuva työryhmä puheenjohtajana projektipäällikkö Taija Pölkki Avaimia päivähoiton arkeen – hankkeesta.

Kartoituksen tuloksista työstettiin erillinen raportti ”*Varhaiserityiskasvatus Länsi- ja Keski-Uudenmaan kunnissa 2006 - tilastotietoa erityispäivähoidosta ja -esiopetuksesta osana päivähoiton palvelujärjestelmää*”, joka on toimitettu hankekuntiin.

Tilastollisen katsauksen antamaa tietoa voidaan jatkossa käyttää mm. suunniteltaessa erityispäivähoitopalveluja niin kuntakohtaisesti kuin kuntien yhteistyönä samoin suunniteltaessa ja toteutettaessa sosiaalihuollon henkilöstön osaamiskartoitusta ja täydennyskoulutusta.

3.8. Oppilaitosyhteistyö

Yhteistyö Avaimia päivähoiton arkeen – hankkeen toiminta-alueella toimivien ammattikorkeakoulujen kanssa toteutettiin pääasiassa opiskelijoiden projektiopintoihin ja opinnäytetöihin liittyen.

Sisällöllisinä teemoina yhteistyössä olivat kasvatuskumppanuus, varhainen vuorovaikutus, varhaislapsuuden liikunnansuositusten toteutuminen perhepäivähoidon ja päiväkotien toiminnassa ja toimintaympäristössä, pienten lasten kielen kehitys, kielellistä tietoisuutta tukevat harjaannuttamisohjelmat sekä erityinen tuki vaihtoehtopedagogiikoissa.

Opiskelijoiden projektiopintoihin liittyvät kartoitukset ja selvitykset esiteltiin seminaareissa, joihin kutsuttiin asianomaisten kunnan/kuntien päivähoiton työntekijöitä.

Yhteistyön tuloksena syntyneet selvitykset ja artikkeli julkaistiin hankkeen www-sivulla.

Yhteistyötä ammattikorkeakoulujen kanssa toteutettiin myös sosiaalialan osaamiskeskus Sosiaalitaidon kokoamassa hankeverkostossa, jossa käsiteltiin hankkeiden kautta tapahtuvaa kehittämistyötä ja oppilaitosyhteistyön toteuttamista.

Osaan hankkeessa järjestetyissä koulutuksissa tarjottiin mahdollisuus lähettää koulutuslaitosten edustajia ja Laurea/amk:n edustaja oli mukana Varhaista tukea lapselle – työväliseenä kehittämisvalikko – pilotissa sekä Huoli puheeksi - kouluttajakoulutuksissa. Seurauksena edellä kuvatusta yhteistyöstä aloitettiin ammattikorkeakoulussa aiheista opintokokonaisuuksia.

Lisäksi ammattikorkeakoulun Laurean varhaiskasvatuksen lehtorin työelämän päivittämisjaksosta osa kohdennettiin hankkeessa toteutuvaksi.

Oppilaitosyhteistyö tiedeyliopistojen toteutui yhteistyössä sosiaalialan osaamiskeskus Sosiaalitaidon kanssa osana opiskelijoiden korkeakouluharjoittelua. Sisältönä tehdyissä selvityksissä oli pedagogiseen johtajuuteen liittyvät teemat. Selvitykset julkaistiin hankkeen www-sivulla.

Oppilaitosyhteistyön tuloksena syntyneet selvitykset ovat luettavissa liitteessä 2.

4 ARVIOINTI

Avaimia päivähoidon arkeen – hankkeen arviointi suoritettiin itsearviointin kautta pohjautuen sosiaalialan osaamiskeskus Sosiaalitaidossa kehitettyyn itsearviointi - malliin ”*Kehittämisprosessi näkyväksi, näkökulmia ja ohjeita itsearviointiin*”.

Itsearviointin avulla tässä yhteydessä tarkoitetaan hankkeen systemaattista ja jatkuvaa kehittämistä; etenemisen arviointia ja dokumentointia suhteessa tavoitteisiin tarkoituksenaan saada kaikkien osallisten tieto, kokemukset ja näkemykset yhteiseen käyttöön kehittämistyön resursseiksi.

Itsearviointin keskeisin tehtävä on varmistaa, että kehittämistyössä toteutetaan asetettuja tavoitteita tai tehdään tavoitteisiin perusteltuja ja yhteisesti sovittuja muutoksia sekä suhteutetaan toimenpiteet näihin.

Hankkeen toiminnan ajan ohjaus- ja sisältöryhmässä oli kokeilukäytössä sosiaalialan osaamiskeskus Sosiaalitaidossa kehitetty itsearviointimalli ”*Kehittämisprosessi näkyväksi, näkökulmia ja ohjeita itsearviointiin*”. Arviointiprosessi koostui yksilöllisesti tuotetusta kirjallisesta arviosta ja ryhmän kollektiivisesta käsittelystä. Prosessi kokonaisuudessaan piti sisällään arvioinnin, analysoinnin sekä yhteisen sopimuksen jatkotoimista.

Kuntatyöryhmät sekä yhteys- ja asiantuntijaverkostoilta kerättiin arviointi syyskaudella 2006, jolloin saatua tietoa ohjausryhmä käytti hyväksi arvioidessaan asetettujen tavoitteiden saavuttamista sekä linjatessaan hankkeen painopistealueita jatkossa. Toistamiseen kuntatyöryhmien sekä asiantuntija- ja yhdyshenkilöverkostojen arviointi koottiin syksyllä 2007 .

Systemaattisesti arviointia hankkeessa koottiin yksilökohtaisesti koulutuspalautteiden muodossa perhepäivähoitajille suunnatun koulutuksen yhteydessä, kasvatuskumppanuus – koulutusten osalta sekä päivähoiton esimiehille kohdennettujen pedagogisen johtajuuden teemapäivien osalta.

Lisäksi kerättiin satunnaisotannalla koulutuspalautetta kaikista kasvatushenkilöstölle kohdennetuissa koulutuksissa.

Koulutuspalautteiden muodossa kerättiin ryhmämuotoista arviota vuonna 2006 ”*Varhaista tukea lapselle - lapsen kasvun tukeminen, tuen tarpeen tunnistaminen ja tukemisen tavat päivähoidossa*” koulutukseen osallistuneilta.

Hankkeessa toteutetussa osapilotissa *Varhaista tukea lapselle – työvälineenä kehittämisvalikko* käytettiin arviointimuotoa, joka oli yhtenäinen Stakes:n valtakunnallisessa Varhaista tukea lapselle – kehittämishankkeessa käytetyn arvioinnin kanssa.

5 TULOKSET

Avaimia päivähoidon arkeen – hanke oli ensimmäinen Länsi- ja Keski-Uudellamaalla toteutettu varhaiskasvatuksen laadullinen kehittämishanke, joka toteutettiin 14 kunnan alueella. Kunnat olivat hyvinkin heterogeenisiä niin kokonsa, varhaiskasvatuksen hallinnointimallinsa kuin päivähoitojärjestelmän toteuttamismallinsa mukaan. Tarve kehittää erityispäivähoitoa osana varhaiskasvatusta yhdisti kunnat toisiinsa.

Tuloksia tarkasteltaessa nousee selkeästi esille riittävän pitkän valmistelun merkitys. Yhteinen valmistelu-aika hioi hanketta sisällöllisesti. Samalla se auttoi kuntia sitoutumaan hankkeeseen, koska tuolloin todentui kuntien vaikuttamismahdollisuus sisältöön ja hanke tuli tavoitteiltaan ja sisällöltään tutuksi. Yhteinen suunnittelu loi ”me-henkeä” sekä kykyä nähdä asioita laajemmin kuin pelkästään oman kunnan näkökulmasta. Hankkeen ohjausryhmän puheenjohtajan sanoin ”*yhdessä synnytetty tuntui enemmän omalta*”.

Koulutusyhteistyön osalta niin välittömät kuin pitkäkestoiset tulokset ovat selkeimmin havaittavissa.

Hankkeessa toteutettuun koulutukseen osallistui yhteensä 3100 työntekijää mikä on määrällisesti noin 70 % kuntien varhaiskasvatushenkilöstöstä.

Kouluttajakoulutuksen myötä kuntiin on saatu omia kasvatuskumppanuus- ja huolen puheeksi ottaminen – kouluttajia yhteensä 45 henkilöä. Heidän järjestämät koulutukset jatkossakin vahvistavat varhaiskasvatuksen työntekijöiden ammatillisia vuorovaikutustaitoja varhaisissa interventioissa.

Päivähoidon esimiehille kohdennetuille pedagogisen johtajuuden teemapäiville osallistui keskimäärin 77 % esimiehistä. Tämä on määrällisesti varsin kattava tulos kertoen samalla esimiesten tarpeesta ja halusta kiinnittää esimiestyöskentelyssä huomiota pedagogiikan johtamiseen varhaiskasvatuksen erilaisissa työyhteisöissä.

Hankkeessa toteutetun seudullisen koulutusmallin tuloksena luotiin kuntatasolla rakenne niin täydennyskoulutuksen suunnitteluun kuin koulutuksen tuottaman osaamisen jakamiseen työyhteisöissä.

Koulutustiedon reflektoinnin työyhteisöissä on koettu vahvistaneen työntekijöiden tutkivaa työtettä vaikuttaen myönteisesti ammatilliseen osaamiseen pitkäkestoisesti.

Koulutuksen myötä kunnissa on vahvistunut pedagogisia painopistealueita, joilla tuetaan lasten kasvu-, kehitys- ja oppimisvalmiuksia. Esimerkkinä tästä ovat mm. liikunnan vastuuhenkilöverkoston muodostaminen Järvenpäässä sekä kuntakohtaisen varhaiskasvatuksen liikuntasuosituksia koskevan käsikirjan laatiminen Lohjalla sekä Kirkkonummella toteutettu laaja perhepäivähoitajille suunnattu koulutus erityisen tuen toteuttamisesta perhepäivähoidossa.

Hankkeessa kehitetty organisaatiomalli, johon kuuluvat hankkeen ohjaus- ja sisältöryhmä, seudulliset asiantuntija- ja yhteyshenkilöverkostot sekä kuntatasolla hanketta koordinoivat kuntatyöryhmät osoittautui toimivaksi niin sisällöllisesti kuin alueellisesti laajassa kehittämistyössä.

Tuloksena syntyneitä seudullisen kehittämistyön mallia tullaan hyödyntämään vuoden 2007 loppupuolella käynnistyneessä lapsuuden hyvinvoinnin pysyvää kehittämisyksikköä valmisteleavassa 15 kunnan yhteisessä hankkeessa.

"Varhaiserityiskasvatus Länsi- ja Keski-Uudellamaalla 2006 – tilastotietoa erityispäivähoidosta ja –esiopetuksesta osana päivähoiton palvelujärjestelmää" on 12 hankekunnasta koottu kattava tilastollinen katsaus, joka antaa tietoa varhaiserityiskasvatuksen kehittämiseen jatkossa niin kuntakohtaisesti kuin seudullisena yhteistyönä. Tilastollinen katsaus Länsi- ja Keski-Uudenmaan kunnissa on ensimmäinen laatuaan eikä vastaavia ole koottu KUUSIKKO-kuntien ulkopuolella samalla laajuudella.

Kunnista Kirkkonummi nimesi hankkeen toteuttamisalueeksi perhepäivähoidon, josta on laadittu kuntakohtainen loppuraportti.

5.1. Tavoitteiden toteutuminen ja vaikutukset kunnissa

Kuntatyöryhmät arvioivat sanallisesti hankkeen tavoitteiden toteutumista ja vaikutuksia kunnissa seuraavasti:

Hankkeen vaikutus varhaiskasvatuksen laadulliselle kehittämistyölle kunnassa:

Ennakoituja vaikutuksia kuvattiin kokonaisuutena laadun hallintaa vahvistaviksi. Erikseen nimettyinä esille nousivat varhaiskasvatushenkilöstön tiedon ja osaamisen vahvistuminen, verkostoitumisen kautta esiin tullutta kollegiaalista tuen ja osaamisen jakamisen vahvistumista, myönteiset vaikutukset vasu-työskentelyssä arviointiin sekä varhaiskasvatuksen koulutussuunnitteluun liittyvien tarpeiden esiin nouseminen kunnassa.

Varhaiskasvatuksen henkilöstön osaaminen yleisesti varhaiskasvatukseen ja varsinkin erityispäivähoitoon liittyvissä asioissa koettiin lisääntyneen. Usean kunnan kohdalla mainittiin erityisesti perhepäivähoidon työntekijöiden osaamisen vahvistuminen. Vaikutuksista tuotiin esille myös uusien työmenetelmien (esim. vuorovaikutusleikki ja huolen puheeksi ottaminen) haltuun otto.

Odottamattomista vaikutuksista nousi ylivoimaisesti useimmin esille sijaisjärjestelyiden ja pitkiksi koettuihin koulutusmatkoihin liittyvät vaikeudet koulutuksiin osallistumisissa. Lisäksi koettiin osassa kuntia kunnassa tehtävät koulutusjärjestelyt työläiksi ja arvioitua enemmän aikaa vieviksi oman työn ohessa suoritettuina.

Myönteisiä ennakoimattomia vaikutuksia nähtiin mm. leikin merkityksen esiin nouseminen, koulutustarjonnan runsaus niin määrän kuin laajuuden osalta.

Kuntatyöryhmissä arvioitiin, että hankkeen päätyttyä varhaiskasvatuksen laadullinen kehittämistyö jatkuu seudullisena hankkeessa luodun koulutus- ja yhteistyörakenteen mm. asiantuntijaverkoston, kasvatuskumppanuuskoulutusten piirissä. Kuntatasolla vaikutusten arvioitiin tulevan esille mm. kouluttajakoulutusten tuottamien asiantuntijoiden toimintana, koulutussuunnittelun kehittämisenä, ammatillisen keskustelun vahvistumisena

edesauttamassa vasu-työskentelyä päivähoidon toimintayksiköissä. Lisäksi arvioitiin vaikutusten jatkossakin näkyvän arkityössä henkilökunnan lisääntyneenä kasvatus-tietoisuudessa ja laadullisessa osaamisessa sekä kyvyssä tunnistaa osaamisvajeen todelliset pulmakohdat ja toimia niiden poistamiseksi. Tukea tarvitsevan lapsen perheelle arvioitiin valinnan mahdollisuuksien kasvavan päivähoitomuodon suhteen.

Hankkeen vaikutus seudullisen yhteistyörakenteen luomiseen asiantuntijuuden hyödyntämiseksi:

Hankkeen aikana luotiin rakenteita, joista pysyviksi yhteistyön välineiksi jäävät seudulliset verkostot erityispäivähoidossa, vuoropäiväkotien esimiesten ja perhepäivähoidon ohjaajien työnohjausryhmät sekä lähikuntien yhteiset koulutukset kasvatuskumppanuus-teemasta.

Luotujen yhteistyörakenteiden on koettu lisänneen yhteistä tietoisuutta ja erityispäivähoidon onnistunutta sisällöllistä yhteistyötä sekä tuoneen uutta sisältöä arkipäivän johtamiseen.

Maantieteellisen toiminta-alueen laajuuden on koettu rajoittavan osallistumista. Samoin vastuuhenkilöiden työmäärä seudullisen yhteistyön toteuttamisessa on vienyt aikaa, johon ei ole osattu varautua etukäteen.

Ruotsinkielistä toimintaa on koettu olevan odotettua vähemmän samoin päivähoidon esimiesten verkostoja.

Positiivisena odottamattomana vaikutuksena on koettu kollegiaalisen tuen määrä ja erikseen on mainittu perhepäivähoidon ohjaukseen liittyvät asiat sekä erityislastentarhanopettajien keskinäinen osaamisen jakaminen.

Vaikka esimiehille ei ole muodostunut nimettyjä verkostoja arvioidaan hankkeen toimien madaltavan jatkossa yhteydenottokynnystä varhaiskasvatuksen asioissa.

Lisäksi hankkeessa toimineiden asiantuntijaverkostojen arvioidaan jatkuvan joko ainakin lähikuntien keskinäisten sopimusten pohjalta tai osana Lapsuuden hyvinvoinnin kehittämissyksikön toimintaa.

Hankkeen vaikutus pedagogisen johtajuuden vahvistamiseen päivähoitossa:

Pedagogisen johtajuutta käsittelevät toiminnot on arvioitu vaikuttaneen johtajuusidentiteettiä vahvistavasti avaten käsitteiden määrittelyä, lisäten keskustelua pedagogisesta johtamisesta ja tarjoten toimivia työvälineitä pedagogiseen johtajuuteen. Toimien myötä ovat kehittyneet mm. kehittää perhepäivähoidon koordinoitua ja ohjauksen käytänteiden muotoja sekä moniammatillista pedagogista ohjausta päivähoitoyhteisöjen eri alueilla.

Ennakoimattomiksi vaikutuksiksi arvioitiin kuntayöryhmissä varhaiskasvatuksen henkilöstössä lisääntynyt rohkeus kyseenalaistaa toimintoja, alaistaitojen merkityksen uudenlainen tiedostaminen sekä keskustelun lisääntyminen perustyöstä ja siihen kuuluvista elementeistä.

Samoin esiin on noussut turhautumista pedagogisen johtajuuden tavoitteiden ja arjen välillä.

Arvioinnissa nousi esille, että hanke on edistänyt ammatillisen tietoisuuden ja keskustelu-kulttuurin kehittymistä mitkä hankkeen jälkeenkin edesauttavat laadukkaan varhaiskasvatuksen toteuttamista mm. edelleen jatkuvana johtamiskäytäntöjen yhtenäistämisenä.

Hankkeen vaikutus erityispäivähoitoon liittyvien määritelmien ja linjausten selkiyttämiseen

Erityispäivähoitoon liittyvien käsitteiden, linjausten ja määritelmien selkiyttämiseen ja yhtenäistämiseen liittyvät toiminnot on koettu merkityksellisiksi ja ne ovat lisänneet ymmärrystä kuntien erilaisuutta ja erilaisia ratkaisuja kohtaan. Samoin tiedon ja osaamisen määrän arvioidaan lisääntyneen ja erityisesti on mainittu vaikutus perhepäivähoitoon.

Yllättäväksi on koettu kuntien väliset erot käsitteiden tulkinnoissa ja epäselvyys käsitteiden määrittelyssä. Tämä on tuonut esille tarpeen täsmentää ja tarkentaa tilastointia edelleen sekä osittanut työläyden tuottaa vertailutietoa erilaisilla organisoiduista ja erilaisia työkäytäntöjä sisältävistä kunnista. Samanaikaisesti

on koettu, että hankkeen toiminta-aika on liian lyhyt yhtenäisten näkemysten löytämiseen.

Hankkeen jälkeen uskotaan erityispäivähoitoon liittyvien määrittelyjen ja linjausten selkiyttämiseen tähtäävien prosessien jatkuvan mm seudullisesti toteutettavan tilastoinnin osalta ja kuntatasolla koulutusten kautta. Tietoisuuden määrän uskotaan lisääntyvän edelleen.

Hankkeen vaikutus oman toiminnan arvioinnin kehittämiseen kunnassa:

Hankkeen toimintojen arvioitiin lisänneen laadullista arviointia kunnissa, laajentaneen näkökulmia arvioinnin suhteen ja tuoneen uusia työkaluja on saatu arvioinnin toteuttamiseksi mm. päivähoidon kontekstianalyysi, leikin havainnointiin liittyvät ja perhepäivähoitajan oman työn arviointia tukevat lomakkeet ja varhaisen tuen kehittämisvalikko. Arvioinnin on koettu lisääntyneen verrattuna aikaisempiin vuosiin ja arviointikäytäntöjen selkiytyneen ja yhtenäistyneen. Arvioinnin on kuvattu tulleen enemmän osaksi arkea päivähoidon toteuttamisen tasoilla.

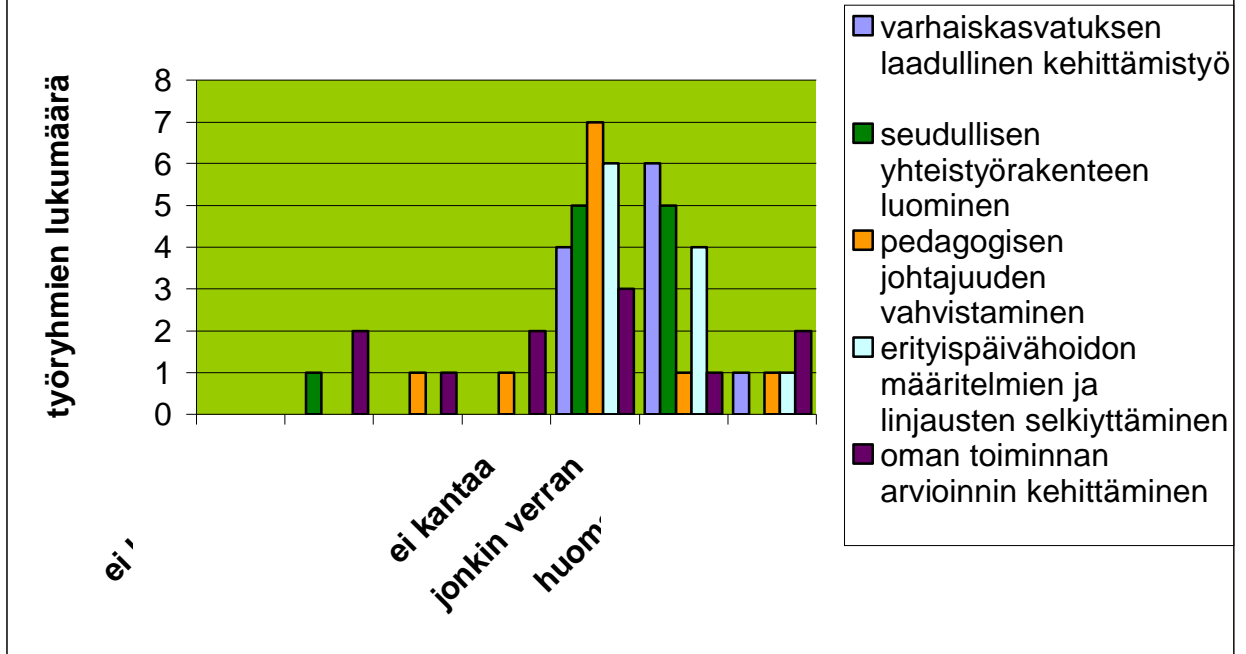
Esille on noussut kysymys kuinka uudet työkalut saadaan leviämään laajempaan käyttöön kunnissa samoin kuin tarve kehittää reflektointia edelleen.

Odottamattomiksi vaikutuksiksi arvioitiin kriittisyyden lisääntyminen, rakenteiden ja vahvuuksien sekä kehittämisen tarpeiden selkeämpi hahmottuminen kuntatasolla.

Arvioinnin merkitys työn kehittämisen osalta koetaan jäsentyneen ja jatkossa uskotaan reflektoinnin näkyvän selkeämmin mm tukea tarvitsevan lapsen kuntoutus- ja hojks - suunnitelmissa ja varhaiskasvatussuunnitelmissa. Arvioinnin uskotaan olevan painopistealue jatkossakin ja kunnissa ollaan valmiimpia arvioimaan mm koulutusten järjestämiseen liittyviä ja hankkeiden kautta kehittämiseen liittyviä tekijöitä.

Seuraavassa kuviossa on luettavissa kuntatyöryhmien arvio seitsemän asteisella jaottelulla graafisena esityksenä:

Kuntatyöryhmien arvio hankkeen tavoitteiden toteutumisesta ja vaikutuksista kunnissa



Yllättävä tulos oli havaita kuntien varsin erilaiset yhteistyörakenteet ja -käytännöt kunnallisten ja yksityisten päivähoitopalvelujen tuottajien välillä. Osassa kuntia yhteys yksityisiin palveluntarjoajiin rajoittui vahvasti hallinnon tasolle, jonka seurauksena päiväkotien ja perhepäivähoidon esimiesten keskinäinen yhteistyö oli erittäin vähistä tai puuttui kokonaan.

6 TALOUS

Avaimia päivähoidon arkeen – hankkeen kokonaisbudjetti oli 397 620 €. Etelä-Suomen Lääninhallituksen myöntämä kansalliseen Sosiaalialan kehittämishankkeeseen perustuva valtionosuus oli 298 215 € ja hankekuntien omarahoitus 99 405 €. Kuntakohtainen omarahoitusosuus jyvitetiin 31.12.2003 vahvistetun asukasluvun perusteella.

Hanketta hallinnoi Nurmijärven kunnan sosiaalityö.

Hankkeen kokonaiskustannukset olivat 417 000 €.

Alkuperäistä talousarviota enemmän rahoitusta kului matkakustannuksiin, joita syntyi seudullisesti toteutettujen koulutusten sekä asiantuntijaverkoston ja hankeorganisaatioon kuuluvien työryhmien työskentelyn myötä.

Sen sijaan hankkeessa järjestettiin koulutuksia odotettua runsaammin määrärahojen puitteissa. Tähän vaikuttivat mm. kunnissa käytössä olevat erittäin kohtuuhintaiset koulutuksiin osoitetut tilat.

Hankkeen budjetin ulkopuolisia kuntakohtaisia kustannuksia, jotka eivät ole kirjattu kokonaiskustannuksiin ovat lisäksi täydennyskoulutuksiin osallistuneiden työntekijöiden sijaisten palkkakustannukset.

7 TULOSTEN TÄYTÄNTÖÖNPANO

Kuinka saadaan hankkeessa kehitetty ja käytetty toiminta jäämään pysyväksi käytännössä on avainkysymys pitkäkestoisten vaikutusten aikaan saamiseksi.

Seudullisen kehittämistyön ja yhteistyön käynnistämiseen liittyviä kokemuksia kertyi Avaimia päivähoiton arkeen – hankkeen aikana runsaasti.

Niin hankkeen ohjaus- kuin sisältöryhmässä päädyttiin esittämään kuntien varhaiskasvatuksesta vastaaville viranomaisille sitoutumista ja edustajien nimeämistä seuraaviin pysyviin seudullisiin verkostoihin:

- Länsi- ja Keski-Uudenmaan kasvatuskumppanuuskouluttajien verkosto
- perhepäivähoidon esimiesten yhteistyöverkosto Länsi- ja Keski-Uudellamaalla
- vuoropäiväkotien seudullinen työnohjaus Länsi- ja Keski-Uudellamaalla
- perhepäivähoidonohjaajien työnohjaus Länsi-Uudellamaalla
- vasu-yhteyshenkilöverkosto Keski-Uudellamaalla
- erityislastentarhanopettaja - verkosto Länsi-Uudellamaalla
- varhaiserityiskasvatuksen kehittämisverkosto - verkosto Länsi- ja Keski-Uudellamaalla

Usean kunnan yhteisen sitoutumisen, tavoitteen asettelun, jatkuvaan arviointiin perustuvan kehittämistyön takaamiseksi kehitetty organisaatorakenne tulee olemaan pohjana syksyllä 2007 käynnistyneessä lapsuuden hyvinvoinnin kehittämisyksikköä valmistelevan hankkeen organisaatiossa.

Avaimia päivähoiton arkeen – hankkeessa toteutettiin viestintä pääsääntöisesti www-sivujen välityksellä. Sosiaalialan osaamiskeskus Sosiaalitaidon kotisivujen yhteyteen luotujen hankkeen kotisivuilla on luettavissa ja edelleen tallennettavissa loppuraportin ja varhaiserityiskasvatusta koskevan tilastollisen katsauksen ohella sekä koulutusaineistoja että opinnäytetöiden tuloksena syntyneitä kirjallisia tuotoksia.

8 JOHTOPÄÄTÖKSET

Kehittämishanke Avaimia päivähoidon arkeen – erityis päivähoiton kehittäminen osana varhaiskasvatusta Länsi- ja Keski –Uudellamaalla pitää sisällään useita ajan ilmiöitä.

Varhaiskasvatuksen valtakunnallisten linjausten myötä on kunnissa käynnistetty päivähoitopalvelujen laadullisen kehittämisen vaihe, joka alkuvaiheessaan on nostanut vahvasti esille erilaisia vajeita ja tarpeita.

Erityistä tukea tarvitsevien lasten määrä on kasvanut, varhaisen tuen merkitys on tuotu vahvasti esille ja henkilökunnan osaamiseen kohdistuu uudenlaisia tarpeita.

Varhaiskasvatuksen valtakunnallisissa linjauksissa nostettiin esille kasvatuskumppanuus, jonka tiivistäminen on ensimmäinen toimenpide käynnistettäessä varhaiskasvatuksen tukitoimia. Vanhempien osallisuuden vahvistaminen lapsen varhaisen ja erityisen tuen tarpeiden tunnistamisessa ja tuen toteuttamisessa edellyttää vahvaa ammatillista osaamista varhaiskasvatuksen henkilöstöltä.

1.1.2008 voimaan tulleeseen uudistettuun lastensuojelulakiin on kirjattu kunnan velvollisuudeksi järjestää lasten ja nuorten hyvinvoinnin edistämiseksi ehkäisevää lasten suojelua, joka koskee kaikkia kunnan viranomaisia.

Ehkäisevällä lasten suojelulla edistetään ja turvataan lasten kasvua, kehitystä ja hyvinvointia sekä tuetaan vanhemmuutta. Laki edellyttää laaja-alaista ja suunnitelmallista lasten ja perheiden ongelmia ehkäisevää toimintaa lastensuojelun ohella muilla toimintasektoreilla ja toimialoilla. Ehkäisevää lasten suojelua on kunnan peruspalvelujen piirissä, kuten neuvolassa sekä muussa terveydenhuollossa, päivähoitossa, opetuksessa ja nuorisotyössä annettava erityinen tuki silloin, kun lapsi tai perhe ei ole lastensuojelun asiakkaana. Lasten ja perheiden kanssa toimivien viranomaisten on tuettava vanhempia ja huoltajia heidän kasvatustehtävässään ja pyrittävä tarjoamaan perheelle tarpeellista apua riittävän varhain sekä ohjattava lapsi ja perhe tarvittaessa lastensuojelun piiriin.

Tukea tarvitsevien lasten määrän ja tarpeiden kirjon kasvaessa varhaiskasvatuksen lapsiryhmissä on syntynyt pysyviä uudistustarpeita työmenetelmien monipuoliseen käyttöön ja pedagogiikan johtamiseen työyhteisöissä. Erityislastentarhanopettajien ja muiden erityistyöntekijöiden tehokas, tarkoituksenmukainen ja suunnitelmallinen osaamisen jakaminen on myös vaikuttavuuden peruspilareita nyt ja tulevaisuudessa.

Elokuussa 2005 voimaan tullut kuntiin kohdistuva sosiaalihuollon henkilöstön täydennyskoulutusvelvoite luo osaltaan raamia suunnitelmalliselle ammatillisen osaamisen vahvistamiselle.

Yllä kuvatut vaikuttavat tekijät ohjasivat Avaimia päivähoiton arkeen –hankkeen suunnittelua ja toteuttamista.

Riittävän pitkä suunnittelu-aika hioi yhteisen tavoitteen selkeäksi ja sitoutti toimijat. Merkityksellistä oli, että suunnitteluvaiheessa aktiivisia toimijoita olivat mukaan tulevien kuntien johtavat viranhaltijat, joilla oli tarvittava substanssitietyö sekä päätösvalta. Pitkä suunnittelutyö loi pohjaa ammatilliselle ja dialogiselle vuorovaikutukselle, joka jatkui hankkeen käynnistyttyä.

Hankkeen toimintojen myötä yhdeksi keskeisimmistä vaikuttaviksi tekijöiksi nousivat henkilöstön ammatillinen tietoisuus osaamisestaan sekä kyky moniammatilliseen verkostotyöhön lapsen ja perheen tuen tarpeen ilmetessä. Suurin osa tukea tarvitsevista sijoittuu nyt ja tulevaisuudessa ns. perusryhmiin varhaiskasvatuksen eri toimintaympäristöissä.

Henkilökunnan koulutustasolla on vahva laadullinen merkitys ja tämä korostuu tuen tarpeen ilmetessä. OECD:n vuonna 2005 tekemässä kartoituksessa suomalaisessa päivähoitossa on ainoastaan 30%:lla pedagoginen koulutus kun esimerkiksi Tanskassa vastaava prosenttiluku oli 60. Pedagogisen osaamisen vähäinen osuus herättää väistämättä kysymyksen onko k.o. henkilöstörakenteella toimivissa varhaiskasvatuksen yhteisöissä riittävää osaamista havaita tuen tarve, tiivistää vuorovaikutusta huoltajien kanssa sekä suorittaa tarvittavat pedagogiset interventiot. Vai voidaanko pahimmillaan lisätä tai jopa aiheuttaa tuen tarpeita esim. joustamattomuudella?

Pedagogisen osaamisen ja pedagogiikan johtaminen moniammatillisissa, hajautetuissakin työyhteisöissä on haaste esimiehille. Onko varhaiskasvatuksen työyhteisöissä tai kuntatasolla riittävästi tilaa esimiestyön tälle osalle?

Erityislastentarhanopettajien osaamisen jakamiseksi ja työn kohdentamisen osalta kunnissa on tehty erilaisia ratkaisuja. Hankkeen aikana koottujen erityislastentarhanopettajien verkostojen suuri merkitys vuorovaikutuksellina kollegiaalisen jakamisen forumina nousi esille niin osaamista kuin työhyvinvointia edistävänä. Jatkossa erityislastentarhanopettajat ovat sopivan kokoinen kohderyhmä seudullista ammatillista täydennyskoulutusta järjestettäessä.

Hankkeen aikana käynnistynyt oppilaitosyhteistyö tuotti opinnäytetöiden kautta käyttökelpoista ja ajankohtaista ammatillista tietoa työyhteisöihin. Jatkossa alueen ammattikorkeakoulut ovat luonteva, työelämään ajankohtaista teoreettista tietoa ja työmenetelmiä tuottava yhteistyökumppani. Tuloksellinen yhteistyö edellyttää kuitenkin nykyistä vahvempaa sitoutumista ja suunnitelmallisuutta kuntien taholta esim. nimeämällä koulutusyhteistyön osaksi perustehtävää.

Lopullisesti on ohitettu on aika, jolloin tuen tarpeen ilmetessä varhaiskasvatuksen ulkopuolelta tulevat asiantuntijat ”korjaavat” lapsen. Alle kouluikäiset lapset viettävät suuren osan aktiivisesta ajastaan varhaiskasvatuksen parissa, mikä takaa vaikuttavuuden. Se, millaisen jäljen varhaiskasvatuksen parissa työskentelevät jättävät kunkin lapsen elämään on erittäin merkityksellistä lapsen matkalla aikuisuuteen.

Jos haluat edetä nopeasti, kulje yksin. Jos haluat päästä pitkälle, kulje yhdessä. Tämä hankkeen aikana Keravalla kuulemani afrikkalainen sanalasku kuvaa mielestäni erittäin hyvin sitä, mikä on keskeisintä haluttaessa kehittää erityispäivähoitoa osana varhaiskasvatusta. Kyse on ennen kaikkea yhteisestä tekemisestä, joka perustuu asianosaisten vahvaan ammatilliseen osaamiseen ja sen tiedostamiseen sekä vuorovaikutukseen.

Panostamalla tulevaisuudessa varhaiskasvatuksen eri toimintaympäristöissä työskentelevien vankkaan ammatilliseen osaamiseen edistetään lasten ja

perheiden hyvinvointia ja tunnistetaan tuen tarpeet riittävän varhain. Erityisen tuen tarpeen ilmetessä ammatillisesti osaava henkilöstö hyötyy optimaalisesti myös erityislastentarhanopettajien ja muiden asiantuntijoiden antamasta konsultatiivisesta ja muusta tuesta. Aktiivisuus, myönteisyys ja tulevaisuuteen suuntautuminen varhaiskasvatuksen parissa työskentelevillä ovat niitä voimavaroja, jotka tuottavat väistämättä hyvinvointia lapsille.

Avaimia päivähoiton arkeen – hanke oli ensimmäinen varhaiskasvatuksen kehittämishanke Länsi- ja Keski-Uudellamaalla. Vahva sitoutuneisuus on ollut koettavissa sekä suunnittelu- että varsinaisena toiminta-aikana. Hankkeelle asetettujen vaativien tavoitteiden saavuttamiseksi työskenneltiin kunnissa loistavasti. Hankkeen toiminta-aikana käynnistettiin prosesseja tavoitteiden saavuttamiseksi ja hankkeen jälkeen jatkunut asiantuntijaverkoston työskentely tapahtuu tavoitteiden suuntaisena.

Lopuksi lämmin kiitos kaikille hankkeessa mukana olleille. Oli ilo seurata ja olla mukana yhteisessä dialogissa, joka oli erittäin vahvasti ammatillista, luottamuksellista ja kunnioittavaa. Siis pitäen sisällään samat olennaiset tekijät mistä muodostuu niin varhaiserityiskasvatuksen kuin varhaiskasvatuksen perusta.

LÄHTEET:

Valtioneuvoston periaatepäätös varhaiskasvatuksen valtakunnallisista linjauksista (2002) Sosiaali- ja terveysministeriön julkaisuja 2002:9. Helsinki: Sosiaali- ja terveysministeriö.

Varhaiskasvatussuunnitelman perusteet (2005) STAKES:n oppaita 56. Helsinki: STAKES.

www.sosiaalitaito.fi

LIITTEET:

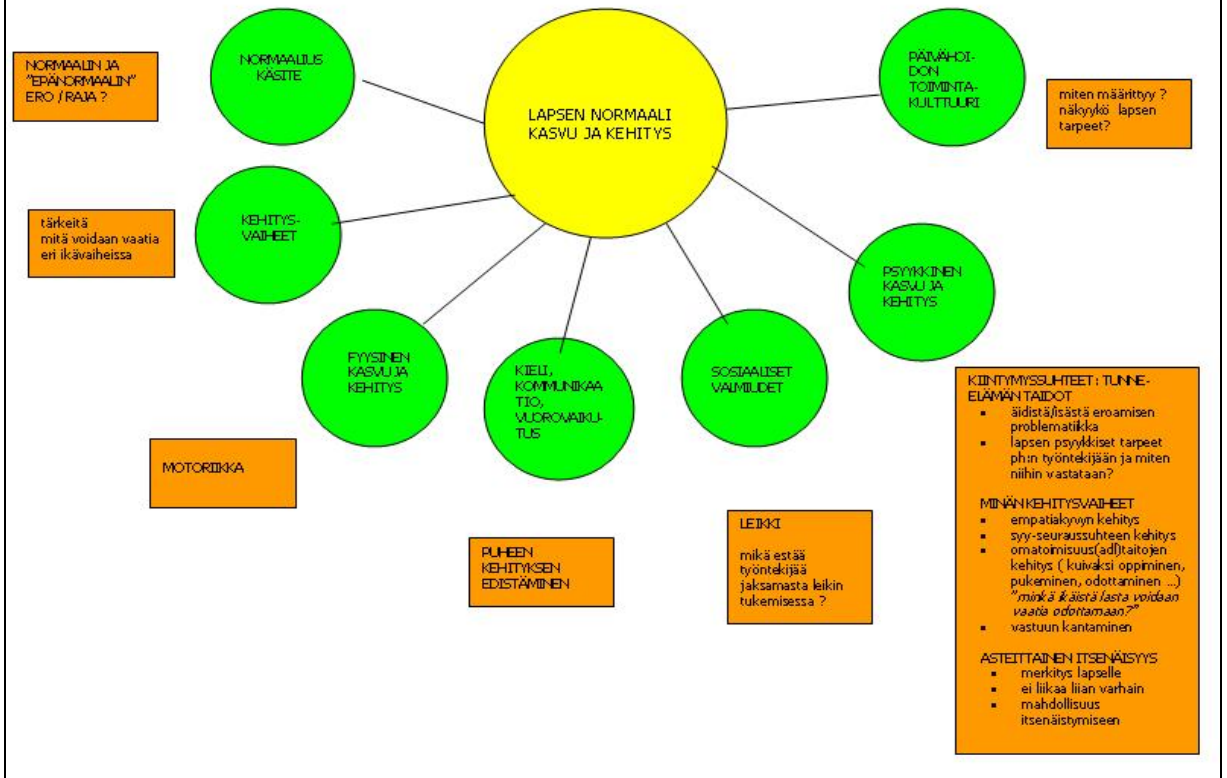
Kuvio 5: Lapsen kasvun tukemisessa merkitykselliset asiat A

Kuvio 6: Lapsen kasvun tukemisessa merkitykselliset asiat B

Liite 1: Tiedotussuunnitelma

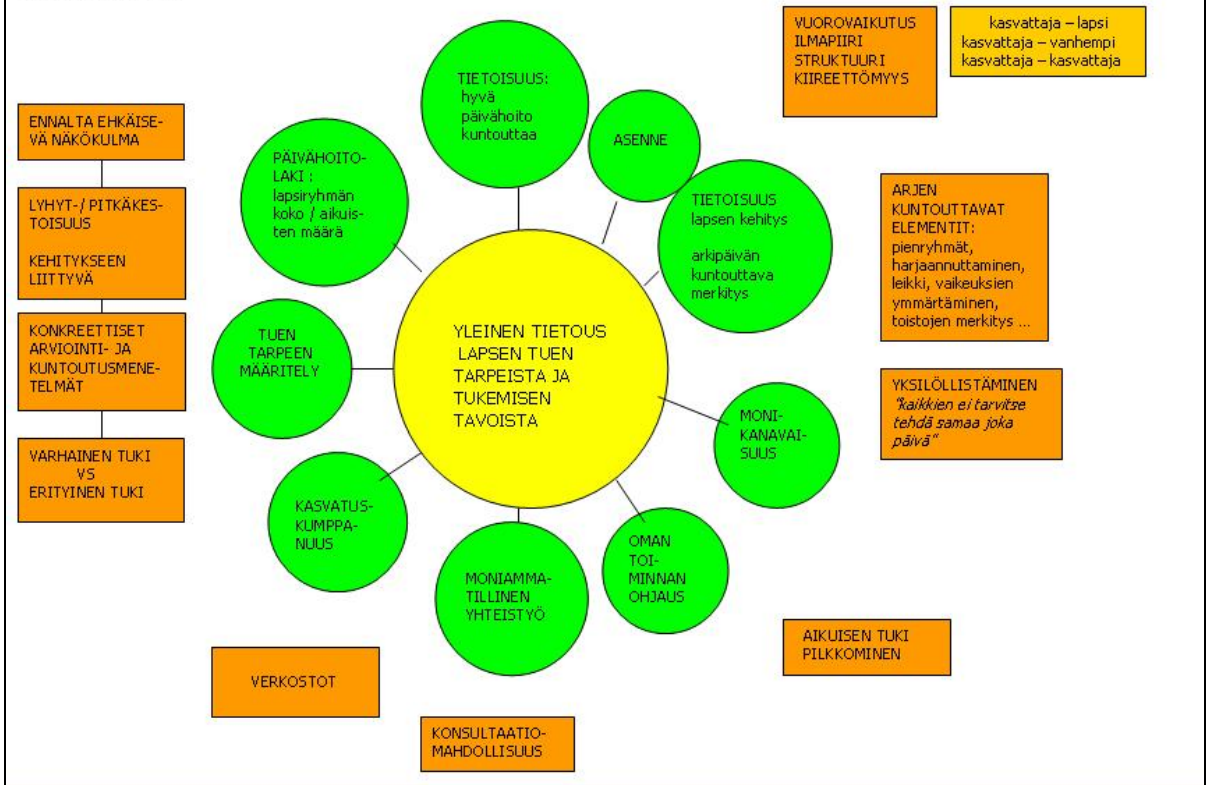
Liite 2: Opiskelijoiden tekemät selvitykset, opinnäytetyöt

sisältöryhmä 241005



Kuvio Lapsen kasvun tukemisessa merkitykselliset asiat A

sisältöryhmä 241005



Kuvio: Lapsen kasvun tukemisessa merkitykselliset asiat B

LIITE 1

HANKKEEN TIEDOTUSSUUNNITELMA

sisältö	kohde	ajoitus, väline	vastuuhenkilö
koulutuksen sisältö-suunnitelma	ohjausryhmä	11/05, 11/06 kokouskäsitely	projektipäällikkö
	kuntatyöryhmä	01/06, 01/07 verkototapaaminen	- ” -, sisältöryhmä
	koulutusyhteyshenkilöt	01/06, 01/07 verkototapaaminen	- ” -
	varhaiskasvatuserhenkilöstö	hankkeen sivut Sosiaalitaidon kotisivuilla	- ” -
tapahtumakalenteri	ohjausryhmä	12/05, 05/06, 12/06, 05/07 - ” - kokouskäsitely	
	koulutusyhteyshenkilöt	01/06,08/06, 01/07, 08/07 verkototapaaminen	- ” -
	kuntatyöryhmä	01/06,08/06, 01/07, 08/07 kokouskäsitely	- ” -, sisältöryhmä
	varhaiskasvatuserhenkilöstö	hankkeen sivut Sosiaalitaidon kotisivuilla	- ” -
koulutustapahtumat (yksittäiset)	koulutusyhteyshenkilöt	5 viikkoa viikkoa ennen tapahtumaa - ” - sähköposti	
	kuntatyöryhmä	kokouskäsitely	koulutusvastaava
	varhaiskasvatuserhenkilöstö	hankkeen sivut Sosiaalitaidon kotisivuilla	- ” -
oppilaitosyhteistyö	ohjausryhmä	kokouskäsitely	projektipäällikkö
	kuntatyöryhmä	01/06 verkototapaaminen , sähköposti/ tarvittaessa muu räätälöity tiedotustapa	projektipäällikkö
ohjaus- ja sisältöryhmä, kokousaika-aula, kokousmuistiot	varhaiskasvatuserhenkilöstö, työryhmien jäsenet	hankkeen sivut Sosiaalitaidon kotisivuilla	projektipäällikkö
sisältöryhmätyöskentely	hankeyhteyshenkilöt, varhaiskasvatuserhenkilöstö	hankkeen sivut Sosiaalitaidon kotisivuilla	projektipäällikkö
	kuntatyöryhmä	kokouskäsitely	hankeyhteyshenkilö, sisältöryhmäläinen
	ohjausryhmä	kokouskäsitely	projektipäällikkö
ohjausryhmätyöskentely	hankeyhteyshenkilöt, varhaiskasvatuserhenkilöstö	hankkeen sivut Sosiaalitaidon kotisivuilla	projektipäällikkö
	varhaiskasvatuserhenkilöstö	hankkeen sivut Sosiaalitaidon kotisivuilla	ohjausryhmän puheenjohtaja, projektipäällikkö
	sisältöryhmä	kokouskäsitely	projektipäällikkö
taloushallinto	hankeyhteyshenkilöt / varhaiskasvatuserhenkilöstö	12/05, 05/05, 12/06, 05/07, 11/07 sähköpostitiedote	projektipäällikkö
	ohjausryhmä	kokouskäsitely	projektipäällikkö

sisältö	kohde	ajoitus, väline	vastuuhenkilö
osapilotit	kuntatyöryhmä	01/06, 01/07 verkostotapaaminen, sähköposti	projektipäällikkö
	työnohjausyhteyshenkilöt	01/06 verkostotapaaminen, sähköposti	projektipäällikkö
	erityispäivähoito-yhteyshenkilöt	01/06 verkostotapaaminen, sähköposti	projektipäällikkö
	ohjausryhmä	02/06, 09/06 , 02/07, 09/07 kokouskäsittely	projektipäällikkö
hankkeessa koottujen asiantuntijaverkostojen toiminta	ohjausryhmä	02/06, 09/06 , 02/07, 09/07 kokouskäsittely	projektipäällikkö
	sisältöryhmä	kokouskäsittely verkoston jälkeen	projektipäällikkö
	kuntatyöryhmä	03/06, 10/06, 03/07, 10/07 sähköposti	projektipäällikkö
	verkosto - yhteyshenkilö	01/06 verkostotapaaminen, sähköposti	projektipäällikkö
	työyhteisön esimies	ennen ja jälkeen verkosto- tapaamisia	verkoston jäsen

LIITE 2

Backman, I., Härme, S., Jalasmäki, H., Karosto, M., Kemppainen, E. & Veijalainen, E. 2006. Liikunnan iloa perhepäivähoitoon. Järvenpää: Laurea/amk

Finska-Viinikainen, J. 2007. Pedagoginen johtajuus elää vain hyvissä -näkyväksi näkyväksi tekeminen. Järvenpää: Jyväskylän yliopisto

Hussi & Kaukiainen, . 2007. Erityisyys vaihtoehtopedagogiikoissa – artikkeli. Järvenpää: Laurea/amk

Jalasmäki, H. & Veijalainen, E. 2007 Kasvatuskumppanuuskoulutuksen vaikuttavuus lastentarhanopettajien kasvatustietoisuuteen ja työkäytänteisiin. Järvenpää: Laurea/amk

Karjula, P. 2007. Pienten puhetta - kartoitus käytössä olevista kielellistä kehitystä tukevista toimintatavoista ja – menetelmistä. Järvenpää: DIAK/amk

Kemppainen, E. 2007. Miten liikuntaan kannustava päiväkotiympäristö on?. Järvenpää: Laurea/amk

Lähdes & Määttä, 2007 Varhaiskasvatuksen liikunnan suositukset. Järvenpää: Laurea/amk

Nykänen, T. & Paavola, T. 2006. Varhaisen vuorovaikutuksen tukeminen Keravalla alle kolmevuotiaiden päiväkotiryhmissä. Järvenpää: Laurea/amk

Väntsi, J. 2006. Työnohjaus - satunnainen kulu vai kehittämisen väline?. Järvenpää: Helsingin yliopisto